

คำแถลง

ตามที่เทศบาลตำบลตลาด อำเภอเมือง จังหวัดนครราชสีมา ได้เห็นชอบให้วิทยาลัยนครราชสีมา ดำเนินการสำรวจความพึงพอใจของผู้รับบริการที่มีต่อคุณภาพการให้บริการของเทศบาลตำบล ประจำปีงบประมาณ 2565 นั้น

การดำเนินโครงการสำเร็จลงได้ด้วยความอนุเคราะห์ช่วยเหลือเป็นอย่างดีจากผู้มีพระคุณหลายฝ่าย คณะทำงานขอกราบขอบพระคุณ เจ้าหน้าที่ขององค์กรปกครองส่วนท้องถิ่น จังหวัดนครราชสีมาทุกท่าน ที่กรุณาให้คำปรึกษา ให้ข้อเสนอแนะและแนวทางในการดำเนินโครงการให้มีความสมบูรณ์ยิ่งขึ้น

ท้ายนี้ คณะทำงานขอขอบคุณนายกเทศมนตรี ปลัดเทศบาล สมาชิกสภาเทศบาล ผู้อำนวยการกอง หัวหน้ากอง และเจ้าหน้าที่สำนักงานเทศบาลตำบลตลาด ตลอดจนประชาชนในเขตพื้นที่ทุกท่านที่ได้ให้ข้อมูลและความคิดเห็นในการเก็บรวบรวมข้อมูลมา ณ โอกาสนี้

วิทยาลัยนครราชสีมา
จังหวัดนครราชสีมา
กันยายน 2565

บทสรุปผู้บริหาร

การสำรวจความพึงพอใจของผู้รับบริการที่มีต่อคุณภาพการให้บริการขององค์กรปกครองส่วนท้องถิ่น ในเขตจังหวัดนครราชสีมา ประจำปีงบประมาณ 2565 มีวัตถุประสงค์ เพื่อสำรวจความพึงพอใจและจัดเรียงลำดับความพึงพอใจของผู้รับบริการที่มีต่อคุณภาพการให้บริการของเทศบาลตำบลลาด อำเภอมือง จังหวัดนครราชสีมา ประจำปีงบประมาณ 2565 ในด้านขั้นตอนการให้บริการ ด้านช่องทางการให้บริการ ด้านเจ้าหน้าที่ผู้ให้บริการ และด้านสิ่งอำนวยความสะดวก

จากจำนวนประชากรที่อาศัยอยู่ในเขตพื้นที่รับผิดชอบของเทศบาลตำบลลาด 10,648 คน ใช้กลุ่มตัวอย่างเพื่อศึกษา จำนวน 400 คน ซึ่งได้จากการคำนวณขนาดของกลุ่มตัวอย่างโดยใช้สูตรของ Taro Yamane การสุ่มตัวอย่างใช้วิธีการสุ่มตัวอย่างแบบกลุ่ม (Cluster Random Sampling) โดยแบ่งประชากรออกเป็นพื้นที่ต่าง ๆ รวม 8 หมู่บ้านและในแต่ละหมู่บ้านสุ่มตัวอย่างประชาชนอย่างเป็นสัดส่วน (Proportional Random Sampling) ของประชากรในแต่ละหมู่บ้าน สำหรับเครื่องมือที่ใช้ในการสำรวจ คือ แบบสอบถามมาตราส่วนประเมินค่า (Rating Scales) 5 ระดับ วิเคราะห์ข้อมูลโดยหาค่าร้อยละ ค่าเฉลี่ย และส่วนเบี่ยงเบนมาตรฐาน

ผลการสำรวจลักษณะประชากรกลุ่มตัวอย่างพบว่า ส่วนใหญ่เป็นเพศหญิง (ร้อยละ 64.00) ส่วนมากมีอายุอยู่ระหว่าง 51 – 60 ปี (ร้อยละ 37.00) ส่วนใหญ่มีการศึกษาระดับประถมศึกษา (ร้อยละ 46.75) ส่วนใหญ่ประกอบอาชีพรับจ้างทั่วไป (ร้อยละ 39.00) ส่วนใหญ่มีรายได้อยู่ระหว่าง 8,001 – 10,000 บาท (ร้อยละ 35.50) ส่วนมากเคยรับบริการจากเทศบาลตำบลเกี่ยวกับงานงานสวัสดิการสังคม (ร้อยละ 19.50) ส่วนใหญ่ประชาชนมาติดต่อขอรับบริการในช่วงเดือนสิงหาคม 2565 และได้รับทราบข้อมูลข่าวสารของเทศบาลตำบลลาดส่วนใหญ่จากเสียงตามสาย/หอกระจายข่าว

การสำรวจความพึงพอใจพบว่า กลุ่มตัวอย่างประชาชนพอใจในคุณภาพการให้บริการของเทศบาลตำบลลาดในภาพรวมอยู่ในระดับมากที่สุด ($\bar{X} = 4.83$) มีความพึงพอใจมากที่สุดด้านเจ้าหน้าที่ผู้ให้บริการ ($\bar{X} = 4.84$) รองลงมา คือ ด้านขั้นตอนการให้บริการ ($\bar{X} = 4.83$) และด้านช่องทางการให้บริการ ($\bar{X} = 4.82$) ตามลำดับ เมื่อพิจารณาในรายละเอียดแต่ละด้าน พบว่า

1) ด้านขั้นตอนการให้บริการ ผู้รับบริการพอใจเรื่องการติดต่อประสานงานมีความสะดวก รวดเร็วมากที่สุด ($\bar{X} = 4.85$) รองลงมา คือ เรื่องการให้บริการถูกต้อง สะดวก รวดเร็ว ไม่ยุ่งยาก

ซับซ้อน มีความชัดเจน ($\bar{X} = 4.84$) และเรื่องระยะเวลาในการให้บริการมีความเหมาะสม ($\bar{X} = 4.83$) ตามลำดับ

2) ด้านช่องทางการให้บริการ ผู้รับบริการพอใจเรื่องการใช้บริการสามารถเข้าถึงและใช้บริการได้ง่ายมากที่สุด ($\bar{X} = 4.85$) รองลงมา คือ เรื่องการมีช่องทางการรับรู้ข้อมูลข่าวสารการให้บริการที่สามารถรับรู้ได้อย่างทั่วถึง ($\bar{X} = 4.83$) และเรื่องมีหลากหลายช่องทางในการให้บริการ เช่น การให้บริการทางโทรศัพท์ สื่อออนไลน์ต่างๆ เช่น ไลน์เฟสบุ๊ก ($\bar{X} = 4.82$) ตามลำดับ

3) ด้านเจ้าหน้าที่ผู้ให้บริการ ผู้รับบริการพอใจเรื่องเจ้าหน้าที่ที่มีความกระตือรือร้นเอาใจใส่ในการให้บริการ มากที่สุด ($\bar{X} = 4.86$) รองลงมา คือ เรื่องเจ้าหน้าที่พูดจาสุภาพ ยิ้มแย้มแจ่มใส มีความเป็นกันเอง ($\bar{X} = 4.85$) และเรื่องเจ้าหน้าที่ให้คำแนะนำ คำปรึกษา ตอบข้อซักถามได้ดี ($\bar{X} = 4.84$) ตามลำดับ

4) ด้านสิ่งอำนวยความสะดวก ผู้รับบริการพอใจเรื่องสถานที่ตั้งของหน่วยงาน มีความเหมาะสมในการเดินทางมารับบริการมากที่สุด ($\bar{X} = 4.84$) รองลงมา คือ เรื่องสถานที่ให้บริการมีความสะอาด และเป็นระเบียบเรียบร้อย ($\bar{X} = 4.83$) และเรื่องป้ายข้อความบอกจุดบริการ/ป้ายประชาสัมพันธ์ มีความชัดเจนและเข้าใจง่าย ($\bar{X} = 4.82$) ตามลำดับ

การสำรวจความพึงพอใจของผู้มารับบริการแยกตามภาระงาน พบว่า

1) งานออกแบบและควบคุมอาคาร ผู้รับบริการพอใจด้านเจ้าหน้าที่ผู้ให้บริการมากที่สุด ($\bar{X} = 4.85$) รองลงมา คือ ด้านขั้นตอนการให้บริการ ($\bar{X} = 4.84$) และด้านช่องทางการให้บริการ ($\bar{X} = 4.83$) ตามลำดับ

2) งานทะเบียนพาณิชย์ ผู้รับบริการพอใจด้านเจ้าหน้าที่ผู้ให้บริการมากที่สุด ($\bar{X} = 4.84$) รองลงมา คือ ด้านขั้นตอนการให้บริการ ($\bar{X} = 4.83$) และด้านช่องทางการให้บริการ ($\bar{X} = 4.82$) ตามลำดับ

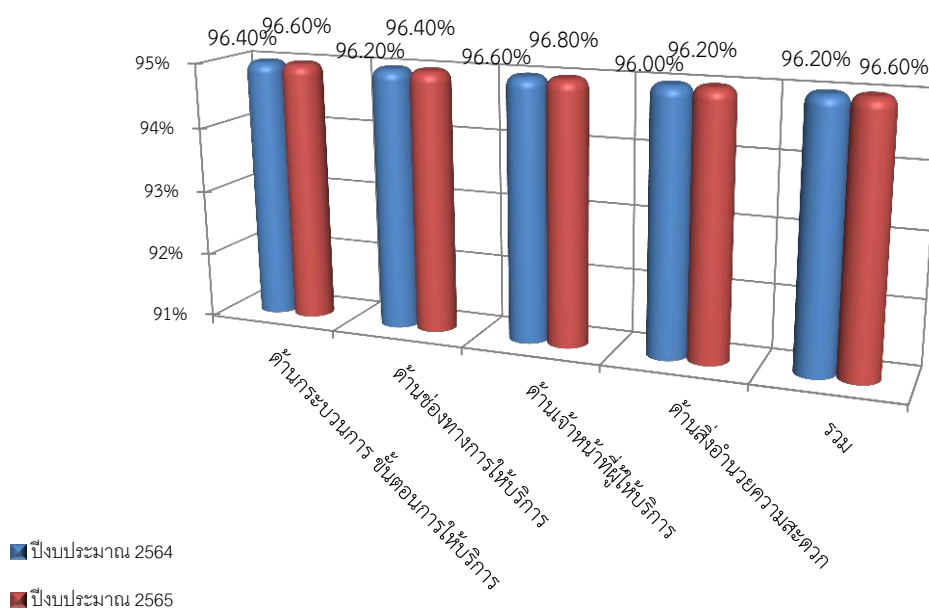
3) งานสวัสดิการสังคม ป้องกันบรรเทาสาธารณภัย ผู้รับบริการพอใจด้านขั้นตอนการให้บริการมากที่สุด ($\bar{X} = 4.86$) รองลงมา คือ ด้านขั้นตอนการให้บริการ ($\bar{X} = 4.84$) และด้านช่องทางการให้บริการ ($\bar{X} = 4.83$) ตามลำดับ

4) งานเร่งรัดและจัดเก็บรายได้ ผู้รับบริการพอใจด้านเจ้าหน้าที่ผู้ให้บริการมากที่สุด (\bar{X} = 4.84) รองลงมา คือ ด้านขั้นตอนการให้บริการ (\bar{X} = 4.83) และด้านช่องทางการให้บริการ (\bar{X} = 4.82) ตามลำดับ

ผลการประเมินความพึงพอใจของผู้รับบริการ พบว่า กลุ่มตัวอย่างประชาชนมีความพึงพอใจต่อการให้บริการของเทศบาลตำบลลาดในภาพรวมอยู่ในระดับร้อยละ 96.60 โดยได้คะแนนอยู่ในระดับ 10 เมื่อพิจารณาเป็นรายด้านพบว่า กลุ่มตัวอย่างประชาชนมีความพึงพอใจต่อด้านขั้นตอนการให้บริการ อยู่ในระดับร้อยละ 96.60 ได้คะแนนอยู่ในระดับ 10 ด้านช่องทางการให้บริการ กลุ่มตัวอย่างประชาชนพอใจอยู่ในระดับร้อยละ 96.40 ได้คะแนนอยู่ในระดับ 10 ด้านเจ้าหน้าที่ผู้ให้บริการ กลุ่มตัวอย่างประชาชนพอใจอยู่ในระดับร้อยละ 96.80 ได้คะแนนอยู่ในระดับ 10 และด้านสิ่งอำนวยความสะดวก กลุ่มตัวอย่างประชาชนพอใจอยู่ในระดับร้อยละ 96.20 ได้คะแนนอยู่ในระดับ 10

คุณภาพการให้บริการ	ค่าเฉลี่ย (\bar{X})	ระดับความพึงพอใจ (ร้อยละ)	ระดับคะแนน
1. ด้านขั้นตอนการให้บริการ	4.83	96.60	10
2. ด้านช่องทางการให้บริการ	4.82	96.40	10
3. ด้านเจ้าหน้าที่ผู้ให้บริการ	4.84	96.80	10
4. ด้านสิ่งอำนวยความสะดวก	4.81	96.20	10
รวม	4.83	96.60	10

เมื่อพิจารณาผลการประเมินความพึงพอใจของประชาชนต่อคุณภาพการให้บริการของเทศบาลตำบลตลาด จะเห็นว่าเทศบาลตำบลตลาด มีการพัฒนาการให้บริการเพิ่มขึ้น โดยในภาพรวมระดับความพึงพอใจระหว่างปี พ.ศ. 2564 ถึงปี พ.ศ. 2565 เพิ่มจากร้อยละ 96.20 เป็นร้อยละ 96.60 เมื่อพิจารณาเป็นรายด้าน จะเห็นว่าด้านขั้นตอนการให้บริการระดับความพึงพอใจเพิ่มจากร้อยละ 96.40 เป็นร้อยละ 96.60 ด้านช่องทางการให้บริการ ระดับความพึงพอใจเพิ่มจากร้อยละ 96.20 เป็นร้อยละ 96.40 และด้านเจ้าหน้าที่ผู้ให้บริการ มีระดับความพึงพอใจเพิ่มจากร้อยละ 96.60 เป็นร้อยละ 96.80 และด้านสิ่งอำนวยความสะดวก ระดับความพึงพอใจเพิ่มจากร้อยละ 96.00 เป็นร้อยละ 96.20



ผลการประเมินความพึงพอใจของประชาชนผู้รับบริการที่มีต่อการให้บริการของเทศบาลตำบลตลาดแยกตามงานสำคัญ 4 งานโดยภาพรวมทั้ง 4 งานอยู่ในระดับร้อยละ 96.70 โดยได้คะแนนอยู่ในระดับ 10 เมื่อพิจารณาเป็นรายการะงานพบว่ากลุ่มตัวอย่างประชาชนมีความพึงพอใจต่องานออกแบบและควบคุมอาคารอยู่ในระดับร้อยละ 96.80 ได้คะแนนอยู่ในระดับ 10 พื่อใจงานทะเบียนพาณิชย์อยู่ในระดับร้อยละ 96.60 ได้คะแนนอยู่ในระดับ 10 พื่อใจงานสวัสดิการสังคม อยู่ในระดับร้อยละ 96.80 ได้คะแนนอยู่ในระดับ 10 และพื่อใจงานเร่งรัดและจัดเก็บรายได้อยู่ในระดับร้อยละ 96.60 ได้คะแนนอยู่ในระดับ 10

ภาระงาน	ระดับความพึงพอใจ (ร้อยละ)	ระดับคะแนน
1. งานออกแบบและควบคุมอาคาร	96.80	10
2. งานทะเบียนพาณิชย์	96.60	10
3. งานสวัสดิการสังคม	96.80	10
4. งานเร่งรัดและจัดเก็บรายได้	96.60	10
ภาพรวมทั้ง 4 งาน	96.70	10

ข้อเสนอแนะและความคิดเห็นเพิ่มเติม จากการสำรวจพบว่าประชาชนที่มารับบริการมีความคิดเห็นต่อการทำงานของเทศบาลตลาดในด้านต่างๆ เพิ่มเติม ดังนี้ ด้านขั้นตอนการให้บริการมีความสะดวกรวดเร็วไม่ยุ่งยาก ด้านเจ้าหน้าที่ให้บริการพูดจาไพเราะ เต็มใจให้บริการ มีความกระตือรือร้นในการให้บริการและให้คำแนะนำดีมีความกระตือรือร้น ในปีนี้เทศบาลตำบลตลาดมีการประชาสัมพันธ์ข่าวสารหรือการแจ้งข่าวต่างๆ ดีขึ้น

ในช่วงสถานการณ์โควิด 19 เทศบาลตำบลตลาดมีการออกพื้นที่ณรงค์และให้ความรู้ และวิธีการป้องกันตัวเอง เกี่ยวกับโรคระบาด และมีมาตรการต่างๆอย่างต่อเนื่อง ถึงแม้ว่าสถานการณ์จะเบาบางลง ทางเทศบาลตำบลตลาดยังคงมีการดูแลช่วยเหลือประชาชนในพื้นที่ ด้วยการมอบถุงยังชีพให้กับผู้กักตัว

งานออกแบบและควบคุมอาคาร ทางเทศบาลตำบลตลาดมีการประชาสัมพันธ์ข่าวสารเกี่ยวกับงานการออกแบบได้ดี ทำให้ประชาชนในพื้นที่ได้รับรู้เกี่ยวกับการรื้อถอนอาคาร การดัดแปลงการออกแบบ ถ้าชาวบ้านจะทำหรือออกแบบจะไปแจ้งทางเทศบาลเอง

งานทะเบียนพาณิชย์ เทศบาลตำบลตลาดจะมีการประชาสัมพันธ์ข่าวสารต่างๆผ่านทางผู้นำชุมชน รวมทั้งด้านการจดทะเบียนพาณิชย์ ที่ประชาชนสามารถสอบถามไปยังผู้ใหญ่บ้านได้ถึง การดำเนินการจดทะเบียนพาณิชย์เพื่อประกอบการค้า

งานสวัสดิการสังคมเทศบาล ในปีนี้เทศบาลตำบลตลาดมีกิจกรรมที่ช่วยเหลือประชาชน รวมทั้งพัฒนาคุณภาพชีวิตให้กับประชาชนในพื้นที่หลากหลายกิจกรรม เช่น การฝึกอบรมอาชีพ เพื่อให้มีความรู้ สามารถนำความรู้ไปประกอบอาชีพ สร้างรายได้ให้แก่ตนเองและครอบครัว มีกิจกรรมให้ผู้สูงอายุได้ร่วมกิจกรรมในการดูแลตนเอง ทำให้ผู้สูงอายุรู้สึกอบอุ่นและสนุกสนาน และยังมีการดูแลผู้พิการผู้ด้อยโอกาสในพื้นที่ได้ดี เช่น มีการออกสำรวจถึงความเดือดร้อนของผู้พิการผู้ด้อยโอกาส และมีการปรับปรุงสภาพที่อยู่อาศัยสำหรับผู้พิการ ให้มีสภาพความเป็นอยู่ที่ดีขึ้น

งานเร่งรัดและจัดเก็บรายได้ มีการประชาสัมพันธ์ข้อมูลข่าวสารเกี่ยวกับการชำระภาษีต่างๆ ที่ดี มีการชี้แจงเกี่ยวกับการคิดภาษีและการจดทะเบียนต่างๆ ที่ดี มีเอกสารแจ้งในการชำระภาษี และมีการประชาสัมพันธ์ผ่านทางสื่อออนไลน์ ประกาศเสียงตามสาย และการประชาสัมพันธ์แบบปากต่อปาก ถ้าหากมีการค้างชำระทางเทศบาลจะมีการออกติดตามสอบถามในการชำระภาษี

ความคิดเห็นอื่นๆเพิ่มเติมคือในปีนีทางเทศบาลตลาด โดยภาพรวมมีการพัฒนาภายในชุมชนต่างๆ ที่ดีขึ้นและมีการพัฒนาอย่างต่อเนื่องตลอดทั้งปีมีการพัฒนาปรับปรุงถนนหลายเส้นทาง การแจ้งข่าวสารข้อมูลต่างๆที่เกี่ยวข้องกับประชาชนจะมีการแจ้งข่าวสารที่ชัดเจนผ่านช่องทางต่างๆมากขึ้น มีการฉีดพ่นยุงลายบ่อยครั้งขึ้น มีการรณรงค์เรื่องการจัดเก็บขยะ มีการขุดลอกท่อระบายน้ำ เพื่อป้องกันและแก้ไขปัญหาน้ำท่วมบริเวณริมถนนและพื้นผิว

สารบัญ

หน้า

คำแถลง	ก
บทสรุปผู้บริหาร	ข
สารบัญ	ซ
สารบัญตาราง.....	ญ
สารบัญภาพประกอบ	ฉ
บทที่ 1 บทนำ.....	1
1.1 หลักการและเหตุผล	1
1.2 วัตถุประสงค์	3
1.3 ขอบเขตการดำเนินงาน	3
1.4 ข้อจำกัดของการศึกษา.....	3
1.5 นิยามศัพท์ในการศึกษา.....	4
บทที่ 2 แนวคิดและผลงานวิจัยที่เกี่ยวข้อง	5
2.1 ข้อมูลพื้นฐานของเทศบาลตำบลลาด.....	5
2.2 ทฤษฎีและแนวคิดที่เกี่ยวกับความพึงพอใจ	8
2.3 งานวิจัยที่เกี่ยวข้อง.....	12
2.4 กรอบแนวคิดที่ใช้ในการศึกษา.....	15
บทที่ 3 วิธีการศึกษา.....	16
3.1 ข้อมูลที่ใช้ในการศึกษา.....	16
3.2 ประชากรเป้าหมาย	16
3.3 ขนาดของกลุ่มตัวอย่างประชาชน	16
3.4 วิธีการสุ่มตัวอย่าง.....	17
3.5 เครื่องมือที่ใช้เก็บรวบรวมข้อมูลและการเก็บรวบรวมข้อมูล	17
3.6 การวิเคราะห์ข้อมูล.....	19

สารบัญ (ต่อ)

	หน้า
บทที่ 4 ผลการศึกษา.....	21
4.1 ข้อมูลทั่วไปของกลุ่มตัวอย่างประชาชนที่ตอบแบบสอบถาม	22
4.2 งานที่กลุ่มตัวอย่างประชาชนส่วนใหญ่มาติดต่อขอรับบริการ	25
4.3 ช่วงเวลาที่กลุ่มตัวอย่างประชาชนมาติดต่อขอรับบริการ	26
4.4 ช่องทางการรับข้อมูลข่าวสารจากเทศบาลตำบลตลาด ของประชาชน	27
4.5 ความพึงพอใจของผู้รับบริการที่มีต่อคุณภาพการให้บริการ ของเทศบาลตำบลตลาด	28
4.6 การประเมินระดับความพึงพอใจของผู้รับบริการที่มีต่อการให้บริการ ของเทศบาลตำบลตลาด	37
4.7 ข้อเสนอแนะเพิ่มเติมของประชาชนผู้รับบริการ	43
บทที่ 5 สรุปผลการศึกษา	47
บรรณานุกรม.....	56
ภาคผนวก.....	59
ภาคผนวก ก แบบสอบถาม	60
ภาคผนวก ข ภาพการเก็บรวบรวมข้อมูล.....	65

สารบัญตาราง

ตารางที่		หน้า
3.1	แสดงการจัดระดับคะแนนของความพึงพอใจ	20
4.1	แสดงค่าเฉลี่ยและค่าเบี่ยงเบนมาตรฐานของระดับความพึงพอใจของประชาชน ผู้รับบริการที่มีต่อการให้บริการของเทศบาลตำบลลาด จำแนกเป็นรายด้าน	28
4.2	แสดงค่าเฉลี่ยและค่าเบี่ยงเบนมาตรฐานของระดับความพึงพอใจของประชาชน ผู้รับบริการที่มีต่อการให้บริการของเทศบาลตำบล ในด้านขั้นตอนการให้บริการจำแนกเป็นรายข้อ	29
4.3	แสดงค่าเฉลี่ยและค่าเบี่ยงเบนมาตรฐานของระดับความพึงพอใจของประชาชน ผู้รับบริการที่มีต่อการให้บริการของเทศบาลตำบล ในด้านช่องทางการให้บริการจำแนกเป็นรายข้อ	30
4.4	แสดงค่าเฉลี่ยและค่าเบี่ยงเบนมาตรฐานของระดับความพึงพอใจของประชาชน ผู้รับบริการที่มีต่อการให้บริการของเทศบาลตำบล ในด้านเจ้าหน้าที่ผู้ให้บริการจำแนกเป็นรายข้อ	31
4.5	แสดงค่าเฉลี่ยและค่าเบี่ยงเบนมาตรฐานของระดับความพึงพอใจของประชาชน ผู้รับบริการที่มีต่อการให้บริการของเทศบาลตำบล ในด้านสิ่งอำนวยความสะดวก จำแนกเป็นรายข้อ	32
4.6	แสดงค่าเฉลี่ยและค่าเบี่ยงเบนมาตรฐานของระดับความพึงพอใจของประชาชน ผู้รับบริการที่มีต่องานออกแบบและควบคุมอาคาร จำแนกเป็นรายด้านและภาพรวม	33
4.7	แสดงค่าเฉลี่ยและค่าเบี่ยงเบนมาตรฐานของระดับความพึงพอใจของประชาชน ผู้รับบริการที่มีต่องานทะเบียนพาณิชย์ จำแนกเป็นรายด้านและภาพรวม	34

สารบัญตาราง (ต่อ)

ตารางที่	หน้า
4.8	แสดงค่าเฉลี่ยและค่าเบี่ยงเบนมาตรฐานของระดับความพึงพอใจของประชาชน ผู้รับบริการที่มีต่องานสวัสดิการสังคม จำแนกเป็นรายด้านและภาพรวม35
4.9	แสดงค่าเฉลี่ยและค่าเบี่ยงเบนมาตรฐานของระดับความพึงพอใจของประชาชน ผู้รับบริการที่มีต่องานเร่งรัดและจัดเก็บรายได้ จำแนกเป็นรายด้านและภาพรวม36
4.10	แสดงค่าเฉลี่ย ระดับความพึงพอใจ และระดับคะแนนของคุณภาพการให้บริการ ของเทศบาลตำบลลาดจำแนกเป็นรายด้านและภาพรวม37
4.11	แสดงค่าเฉลี่ย ระดับความพึงพอใจ และระดับคะแนนของคุณภาพการให้บริการ งานออกแบบและควบคุมอาคาร จำแนกเป็นรายด้านและภาพรวม39
4.12	แสดงค่าเฉลี่ย ระดับความพึงพอใจ และระดับคะแนนของคุณภาพการให้บริการ งานทะเบียนพาณิชย์ จำแนกเป็นรายด้านและภาพรวม40
4.13	แสดงค่าเฉลี่ย ระดับความพึงพอใจ และระดับคะแนนของคุณภาพการให้บริการ งานสวัสดิการสังคม จำแนกเป็นรายด้านและภาพรวม41
4.14	แสดงค่าเฉลี่ย ระดับความพึงพอใจ และระดับคะแนนของคุณภาพการให้บริการ งานเร่งรัดและจัดเก็บรายได้ จำแนกเป็นรายด้านและภาพรวม42
4.15	แสดงระดับความพึงพอใจ และระดับคะแนนของคุณภาพการให้บริการที่มีต่อ ภาระงาน ในภาพรวมทั้ง 4 งาน43

สารบัญภาพประกอบ

ภาพประกอบที่	หน้า
2.1	แสดงกรอบแนวคิดที่ใช้ในการศึกษา15
4.1	แสดงจำนวนและร้อยละของประชาชนที่ตอบแบบสอบถาม จำแนกตามเพศ 22
4.2	แสดงจำนวนและร้อยละของประชาชนที่ตอบแบบสอบถาม จำแนกตามระดับอายุ..... 22
4.3	แสดงจำนวนและร้อยละของประชาชนที่ตอบแบบสอบถาม จำแนกตามระดับการศึกษา23
4.4	แสดงจำนวนและร้อยละของประชาชนที่ตอบแบบสอบถาม จำแนกตามอาชีพ23
4.5	แสดงจำนวนและร้อยละของประชาชนที่ตอบแบบสอบถาม จำแนกตามระดับรายได้24
4.6	แสดงจำนวนและร้อยละของประชาชนที่ตอบแบบสอบถาม จำแนกตามภาระงานที่กลุ่มตัวอย่างประชาชนส่วนใหญ่มาติดต่อขอรับบริการ 25
4.7	แสดงจำนวนของประชาชนที่ตอบแบบสอบถาม จำแนกตามช่วงเวลา ที่มาติดต่อขอรับบริการจากเทศบาลตำบลลาด 26
4.8	แสดงจำนวนของประชาชนที่ตอบแบบสอบถาม จำแนกตาม ช่องทางการรับข้อมูลข่าวสารจากเทศบาลตำบลลาด 27
4.9	แสดงการเปรียบเทียบร้อยละของความพึงพอใจ ระหว่างปีงบประมาณ 2564 และ 2565.....38

การสำรวจความพึงพอใจของผู้รับบริการที่มีต่อคุณภาพการให้บริการของ
เทศบาลตำบลตลาด อำเภอเมือง จังหวัดนครราชสีมา
ประจำปีงบประมาณ 2565

1.1 หลักการและเหตุผล

องค์กรปกครองส่วนท้องถิ่นจึงนับว่าเป็นหน่วยงานราชการส่วนท้องถิ่นที่ได้รับการเลือกตั้งจากประชาชนในท้องถิ่น มีอำนาจหน้าที่ในการบริหารจัดการสาธารณะตามกฎหมายเพื่อประโยชน์สุขของชุมชนในท้องถิ่น ตามที่รัฐธรรมนูญแห่งราชอาณาจักรไทย พุทธศักราช 2540 มาตรา 78 และ มาตรา 284 ได้กำหนดให้รัฐต้องกระจายอำนาจการปกครอง โดยให้ท้องถิ่นพึ่งตนเอง และตัดสินใจในกิจการท้องถิ่นได้เองอย่างอิสระตามขอบเขตของกฎหมายตามหลักการกระจายอำนาจปกครอง (Decentralization) โดยดำเนินการปกครองตนเอง จัดตั้งบริการสาธารณะเพื่อตอบสนองความต้องการของประชาชนในท้องถิ่น มีอิสระในการกำหนดนโยบาย การปกครอง การบริหาร บริหารงาน บุคคล การเงินและการคลัง

ปัจจุบันจังหวัดนครราชสีมามีรูปแบบการปกครองและการบริหารราชการเป็น 3 ส่วน คือ

1. การบริหารราชการส่วนกลาง มีส่วนราชการสังกัดส่วนกลางตั้งหน่วยงานปฏิบัติหน้าที่ในจังหวัดอยู่ประมาณ 196 หน่วย (รวมทั้งหน่วยงานอิสระ 26 หน่วย รัฐวิสาหกิจ 27 หน่วย)

2. การบริหารราชการส่วนภูมิภาค มีส่วนราชการสังกัดส่วนภูมิภาคประจำจังหวัด 30 หน่วย ปัจจุบันจังหวัดนครราชสีมาแบ่งการปกครองออกเป็น 32 อำเภอ 287 ตำบล 3,743 หมู่บ้าน ประกอบด้วย อำเภอเมืองนครราชสีมา อำเภอปากช่อง อำเภอพิมาย อำเภอด่านขุนทด อำเภอโนนสูง อำเภอปักธงชัยอำเภอสีคิ้ว อำเภอครบุรี อำเภอคง อำเภอชุมพวง อำเภอประทาย อำเภอบัวใหญ่ อำเภอห้วยแถลง อำเภอสูงเนิน อำเภอโนนไทย อำเภอหนองบุญมาก อำเภอโชคชัย อำเภอเสิงสาง อำเภอวังน้ำเขียว อำเภอพระทองคำ อำเภอแก้งสนามนาง อำเภอขามสะแกแสง อำเภอเฉลิมพระเกียรติ อำเภอเมืองยาง อำเภอลำทะเมนชัยอำเภอขามทะเลสอ อำเภอเทพารักษ์ อำเภอบัวลาย อำเภอโนนแดง อำเภอสีดา และอำเภอบ้านเหลื่อม

3. การบริหารราชการส่วนท้องถิ่น มี 3 รูปแบบ

1) องค์การบริหารส่วนจังหวัด 1 แห่ง คือ องค์การบริหารส่วนจังหวัดนครราชสีมา

2) เทศบาล 75 แห่ง ประกอบด้วย

- เทศบาลนคร 1 แห่ง คือ เทศบาลนครนครราชสีมา

- เทศบาลเมือง 3 แห่ง คือ เทศบาลเมืองปากช่อง เทศบาลเมืองบัวใหญ่ และ เทศบาลเมืองสีคิ้ว

- เทศบาลตำบล 71 แห่ง

3) องค์การบริหารส่วนตำบล จำนวน 258 แห่ง

ทั้งนี้ภารกิจหลักในการบริหารจัดการ เพื่อประโยชน์ของประชาชนในท้องถิ่นในด้านต่าง ๆ ได้แก่ ด้านโครงสร้างพื้นฐาน เช่น การคมนาคมขนส่ง พัฒนาสาธารณสุขโรคและสาธารณสุขการ ด้านการส่งเสริมคุณภาพชีวิต เช่น การส่งเสริมอาชีพ การศึกษา การสาธารณสุข ด้านจัดระเบียบชุมชน/สังคมและการรักษาความสะอาดเรียบร้อย เช่น การส่งเสริมประชาธิปไตย การป้องกันสาธารณสุข การรักษาความสงบเรียบร้อย ด้านการวางแผนการส่งเสริมการลงทุน พาณิชยกรรม และการท่องเที่ยว เช่น การวางแผน พัฒนาท้องถิ่น การส่งเสริมการลงทุน การพาณิชยกรรม ด้านการบริหารจัดการและอนุรักษ์ทรัพยากรธรรมชาติสิ่งแวดล้อม เช่น การคุ้มครองดูแลรักษาทรัพยากรธรรมชาติและดูแลที่สาธารณะประโยชน์ และด้านศิลปวัฒนธรรม จารีตประเพณีและภูมิปัญญาท้องถิ่น เช่น การดูแลรักษาโบราณสถาน และโบราณวัตถุ เป็นต้น

การปฏิบัติงานขององค์กรปกครองส่วนท้องถิ่นที่ดีจึงต้องปฏิบัติตามภารกิจดังกล่าวข้างต้น และเพื่อให้การบริหารจัดการสำเร็จลุล่วง สามารถแก้ไขปัญหา และสนองต่อความต้องการของประชาชนในท้องถิ่น ตลอดจนประสานความร่วมมือกับหน่วยงานต่างๆ ทั้งภาครัฐและเอกชนที่เกี่ยวข้อง เพื่อร่วมมือกันพัฒนาท้องถิ่นให้มีความเจริญก้าวหน้าได้นั้น การประเมินการปฏิบัติงานตามภารกิจจึงประกอบด้วย 4 มิติ คือด้านประสิทธิผลตามยุทธศาสตร์ ด้านคุณภาพการให้บริการด้านประสิทธิภาพของการปฏิบัติราชการ และด้านการพัฒนาองค์กร

การดำเนินงานตามโครงการในครั้งนี้จะดำเนินการเฉพาะมิติที่ 2 คือ คุณภาพการให้บริการที่เกี่ยวข้องกับความพึงพอใจของประชาชนผู้รับบริการจากองค์กรปกครองส่วนท้องถิ่น ใน 4 ประเด็นหลัก ได้แก่ ความพึงพอใจด้านขั้นตอนการให้บริการ ความพึงพอใจด้านช่องทางการให้บริการ ความพึงพอใจด้านเจ้าหน้าที่ผู้ให้บริการ และความพึงพอใจด้านสิ่งอำนวยความสะดวก นอกจากนี้ เพื่อให้การสำรวจสามารถสะท้อนความต้องการของประชาชนในพื้นที่ได้อย่างชัดเจนและสอดคล้องกับความเป็นจริงมากยิ่งขึ้น จึงได้มีการสำรวจความคิดเห็นและข้อเสนอแนะของประชาชนในพื้นที่หรือผู้ที่เกี่ยวข้องที่มีต่อคุณภาพการให้บริการขององค์กรปกครองส่วนท้องถิ่น

1.2 วัตถุประสงค์

1) เพื่อสำรวจความพึงพอใจของประชาชนผู้รับบริการที่มีต่อการให้บริการของเทศบาลตำบล อำเภอมะนัง จังหวัดนครราชสีมา ประจำปีงบประมาณ 2565 ในด้านขั้นตอนการให้บริการ ด้านช่องทางการให้บริการ ด้านเจ้าหน้าที่ผู้ให้บริการและด้านสิ่งอำนวยความสะดวก

2) เพื่อจัดเรียงลำดับความพึงพอใจของประชาชนผู้รับบริการที่มีต่อการให้บริการของเทศบาลตำบล อำเภอมะนัง จังหวัดนครราชสีมา ประจำปีงบประมาณ 2565 ในด้านขั้นตอนการให้บริการ ด้านช่องทางการให้บริการ ด้านเจ้าหน้าที่ผู้ให้บริการ และด้านสิ่งอำนวยความสะดวก

3) เพื่อสำรวจปัญหาและอุปสรรค ตลอดจนความคิดเห็นและข้อเสนอแนะของประชาชนที่มีต่อการให้บริการของเทศบาลตำบล อำเภอมะนัง จังหวัดนครราชสีมา

1.3 ขอบเขตการดำเนินงาน

การสำรวจความพึงพอใจของผู้รับบริการที่มีต่อคุณภาพการให้บริการของเทศบาลตำบล อำเภอมะนัง จังหวัดนครราชสีมา ประจำปีงบประมาณ 2565 ในครั้งนี้ใช้กลุ่มตัวอย่างของประชาชนในท้องถิ่นที่เคยมารับบริการจากเทศบาลตำบลเป็นกรณีศึกษา ในการศึกษาจะใช้วิธีการสัมภาษณ์จากประชาชนในท้องถิ่นในเขตรับผิดชอบของเทศบาลตำบลใน 4 ประเด็นหลัก คือ ความพึงพอใจด้านขั้นตอนการให้บริการ ความพึงพอใจด้านช่องทางการให้บริการ ความพึงพอใจด้านเจ้าหน้าที่ผู้ให้บริการ และความพึงพอใจด้านสิ่งอำนวยความสะดวก

1.4 ข้อยกเว้นของการศึกษา

โครงการสำรวจความพึงพอใจของผู้รับบริการที่มีต่อคุณภาพการให้บริการของเทศบาลตำบล อำเภอมะนัง จังหวัดนครราชสีมา ประจำปีงบประมาณ 2565 ครั้งนี้ จะทำการสำรวจเฉพาะกลุ่มตัวอย่างประชาชนที่เคยมารับบริการจากเทศบาลตำบลบางส่วนที่ได้จากการสุ่ม เนื่องจากมีระยะเวลาจำกัดในการสำรวจ ฉะนั้นผลการศึกษาก็จะครอบคลุมเฉพาะภาระงานหลักของเทศบาลตำบล ซึ่งไม่อาจครอบคลุมข้อเท็จจริงของภาระงานอื่นๆ ทั้งหมดของเทศบาลตำบลได้

1.5 นิยามศัพท์ในการศึกษา

1) องค์การปกครองส่วนท้องถิ่น (อปท.) หมายถึง ราชการส่วนท้องถิ่นที่ได้รับการเลือกตั้งจากประชาชนในท้องถิ่น มีอำนาจหน้าที่ในการบริหารจัดการสาธารณะตามกฎหมายเพื่อประโยชน์สุขของชุมชนในท้องถิ่นนั้น ซึ่งประกอบด้วย

- (1) องค์การบริหารส่วนจังหวัด (อบจ.)
- (2) สำนักงานเทศบาล ได้แก่ เทศบาลนคร เทศบาลเมือง และเทศบาลตำบล
- (3) องค์การบริหารส่วนตำบล (อบต.)
- (4) การปกครองท้องถิ่นรูปแบบพิเศษ

2) สำนักงานเทศบาลในเขตจังหวัดนครราชสีมา หมายถึง องค์การปกครองส่วนท้องถิ่นในเขตจังหวัดนครราชสีมา ที่ได้รับการเลือกตั้งจากประชาชนในท้องถิ่น มีอำนาจหน้าที่ในการบริหารจัดการสาธารณะตามกฎหมาย แบ่งได้เป็น 3 ประเภท คือ เทศบาลตำบล เทศบาลเมือง และเทศบาลนคร ทั้งนี้ขึ้นอยู่กับจำนวนประชากรในท้องถิ่น ความเจริญทางเศรษฐกิจ หรือรายได้ในท้องถิ่น และแบ่งออกเป็น 3 ขนาด คือ สำนักงานเทศบาลขนาดเล็ก สำนักงานเทศบาลขนาดกลางและสำนักงานเทศบาลขนาดใหญ่ โดยอาศัยหลักเกณฑ์การกำหนดขนาดของประกาศคณะกรรมการพนักงานเทศบาลจังหวัดนครราชสีมา

3) องค์การบริหารส่วนตำบล (อบต.) หมายถึง องค์การปกครองส่วนท้องถิ่น ซึ่งจัดตั้งขึ้นตามพระราชบัญญัติสภาตำบลและองค์การบริหารส่วนตำบล พ.ศ.2537 โดยมีฐานะเป็นนิติบุคคล ทั้งนี้ อบต. แต่ละแห่งจะมีพื้นที่รับผิดชอบในเขตตำบลที่ไม่อยู่ในเขตของเทศบาล หรือองค์การปกครองส่วนท้องถิ่นอื่น ยกเว้น องค์การบริหารส่วนจังหวัด

4) ความพึงพอใจ หมายถึง การรับรู้ของบุคคลต่อเรื่องใดเรื่องหนึ่งหรือสิ่งใดสิ่งหนึ่ง โดยปรากฏออกมาในลักษณะที่ชอบหรือไม่ชอบ เห็นด้วยหรือไม่เห็นด้วย พอใจหรือไม่พอใจ ซึ่งจะเกิดขึ้นก็ต่อเมื่อสิ่งนั้นสามารถตอบสนองความต้องการให้แก่บุคคลนั้นได้

5) ความพึงพอใจของผู้รับบริการที่มีต่อคุณภาพการให้บริการขององค์การปกครองส่วนท้องถิ่น (อปท.) หมายถึง ระดับความพึงพอใจต่อการได้รับบริการจากองค์การปกครองส่วนท้องถิ่น(อปท.) จากงานทั้ง 4 ด้าน ได้แก่ ความพึงพอใจด้านขั้นตอนการให้บริการความพึงพอใจด้านช่องทางการให้บริการ ความพึงพอใจด้านเจ้าหน้าที่ผู้ให้บริการ และความพึงพอใจด้านสิ่งอำนวยความสะดวก

บทที่ 2

เอกสารและงานวิจัยที่เกี่ยวข้อง

โครงการสำรวจความพึงพอใจของผู้รับบริการที่มีต่อคุณภาพการให้บริการขององค์กรปกครองส่วนท้องถิ่นในครั้งนี้ คณะผู้สำรวจได้ศึกษาเอกสาร งานวิจัย แนวคิด ทฤษฎี ที่เกี่ยวข้องเพื่อเป็นพื้นฐานและแนวทางในการศึกษาโดยจะนำเสนอตามลำดับ ดังนี้

- 2.1 ข้อมูลพื้นฐานของเทศบาลตำบลลาด
- 2.2 ทฤษฎีและแนวคิดเกี่ยวกับความพึงพอใจ
- 2.3 งานวิจัยที่เกี่ยวข้อง
- 2.4 กรอบแนวคิดที่ใช้ในการศึกษา

2.1 ข้อมูลพื้นฐานของเทศบาลตำบลลาด

2.1.1) ประวัติความเป็นมาของเทศบาล

ตำบลลาดเดิมเป็นพื้นที่ในการปกครองของตำบลบ้านโพธิ์และได้รับการประกาศแต่งตั้งแยกตำบลตามประกาศกระทรวงมหาดไทยลงวันที่ 23 กุมภาพันธ์ พ.ศ. 2540 ประกอบด้วย 7 หมู่บ้านและได้มีการแยกหมู่บ้านเพิ่มอีก 1 หมู่บ้านรวมทั้งสิ้นตำบลลาดมี 8 หมู่บ้านต่อมาในปี พ.ศ. 2556 องค์การบริหารส่วนตำบลลาดได้ยกฐานะเป็นเทศบาลตามประกาศกระทรวงมหาดไทยเมื่อวันที่ 6 กันยายน 2556 และได้จัดตั้งชุมชนขึ้นทั้งหมด 16 ชุมชน

สภาพทั่วไป

1. ที่ตั้งและอาณาเขต

เทศบาลตำบลลาดตั้งอยู่เลขที่ 44 หมู่ 5 บ้านกระแฉอดตำบลลาดอำเภอเมือง นครราชสีมาจังหวัดนครราชสีมาห่างจากอำเภอเมืองนครราชสีมาประมาณ 12 กิโลเมตรมีพื้นที่ประมาณ 21.4 ตารางกิโลเมตรหรือ 13,375 ไร่

ตำบลตลาดอำเภอเมืองนครราชสีมาจังหวัดนครราชสีมามีการกำหนดเขตในการปกครองรวมทั้งสิ้น 8 หมู่บ้าน ดังนี้ หมู่ที่ 1 บ้านบุหมู่ที่ 2 บ้านบุหมู่ที่ 3 บ้านตลาดหมู่ที่ 4 บ้านโพธิ์หมู่ที่ 5 บ้านกระฉอดหมู่ที่ 6 บ้านราษฎร์ประสงค์หมู่ที่ 7 บ้านหนองตะคลองและหมู่ที่ 8 บ้านบุพัฒนา

2.1.2) อาณาเขตเทศบาลตำบลตลาด

อาณาเขตติดต่อกับตำบลใกล้เคียงดังนี้

ทิศเหนือ	ติดกับ ตำบลจอหออำเภอเมืองนครราชสีมา จังหวัดนครราชสีมา
ทิศตะวันออก	ติดกับตำบลบ้านโพธิ์อำเภอเมืองนครราชสีมา จังหวัดนครราชสีมา
ทิศใต้	ติดกับ ตำบลมะเรียงและเทศบาลตำบลหัวทะเล อำเภอเมืองนครราชสีมาจังหวัดนครราชสีมา
ทิศตะวันตก	ติดกับ ตำบลบ้านเกาะอำเภอเมืองนครราชสีมา จังหวัดนครราชสีมา

2. ภูมิประเทศ

ทิศเหนือ จุดเริ่มต้นอยู่ที่สะพานลอยข้ามทางรถไฟระหว่างกิโลเมตรที่ 11-12 จากตัวจังหวัดนครราชสีมาบริเวณพิกัดเอสบี 950655 ไปทางทิศตะวันออกเฉียงเหนือเลียบตามทางรถไฟสายภาคตะวันออกเฉียงเหนือสิ้นสุดที่สะพานทางรถไฟ (ตาน้ำ – นาลาว) บริเวณพิกัดเอสบี 963650 ระยะทางประมาณ 1.5 กิโลเมตร

ทิศตะวันออก จุดเริ่มต้นที่ทางรถไฟ (ตาน้ำ – นาลาว) บริเวณพิกัดเอสบี 963650 ไปทางทิศใต้ใกล้บึงน้ำมันพนมวันผ่านดอนขวางไปสิ้นสุดกับสระน้ำบ้านหนองตะคลองหมู่ที่ 7 ตำบลตลาด ระยะทางประมาณ 3 กิโลเมตรจากนั้นไปทางทิศตะวันออกเฉียงใต้จนจรดถนนสายบ้านยุง – ศรีพัฒนาซึ่งใช้เป็นแนวแบ่งเขตระยะทางประมาณ 1.2 กิโลเมตรตัดลำเหมืองชลประทานจำนวน 1 แห่ง ลำบริบูรณ์และลำเหมืองชลประทานจำนวน 2 แห่งไปจนจรดลำตะคลองระยะทางประมาณ 5 กิโลเมตรบริเวณพิกัดเอสบี 942597 เป็นจุดสิ้นสุดระยะทางประมาณ 10 กิโลเมตร

ทิศใต้ จุดเริ่มต้นอยู่ที่ลำตะคลอง (จุดที่ถนนสายบ้านยุง – ศรีพัฒนา) บริเวณพิกัดเอสบี 942597 ไปทางทิศตะวันตกตามลำตะคลองซึ่งใช้เป็นแนวแบ่งเขตจนสิ้นสุดที่ลำตะคลองบริเวณพิกัดเอสบี 919593 ระยะทางประมาณ 5 กิโลเมตร

ทิศตะวันตก จุดเริ่มต้นอยู่ที่ลำตะคลองบริเวณพิกัดเอสบี 919593 ไปทางทิศเหนือตามทางรถไฟสายภาคตะวันออกเฉียงเหนือซึ่งใช้เป็นแนวแบ่งเขตไปสิ้นสุดที่เชิงสะพานข้ามทางรถไฟระหว่าง กิโลเมตรที่ 11 – 12 จากตัวจังหวัดนครราชสีมาบริเวณพิกัดเอสบี 953662 ระยะทางประมาณ 10 กิโลเมตร

3. ประชากร

ตำบลตลาดมีประชากรทั้งสิ้น 10,648 คนแยกเป็นเพศชาย 5,049 คนเพศหญิง 5,599 คน และมีจำนวนหลังคาเรือนรวมทั้งสิ้น 5,686 มีหมู่บ้านทั้งหมด 8 หมู่บ้าน ได้แก่ หมู่ 1 บ้านบุ หมู่ 2 บ้านบุ หมู่ 3 บ้านตลาด หมู่ 4 บ้านโพธิ์ หมู่ 5 บ้านกระฉอด หมู่ 6 บ้านราษฎร์ประสงค์ หมู่ 7 บ้านหนองตะคลอง และหมู่ 8 บ้านบุพัฒนา

4. สภาพเศรษฐกิจ

4.1 ข้อมูลด้านอาชีพ

ราษฎรในเขตตำบลตลาดประกอบด้วยอาชีพหลากหลายครอบคลุมทุกอาชีพ คือ ทำนาทำสวน รับจ้าง ค้าขาย และรับราชการ มีรายได้เฉลี่ยประมาณ 20,000 บาท/คน/ปี

4.2 ข้อมูลเกี่ยวกับหน่วยงานธุรกิจในพื้นที่เทศบาลตำบลตลาด

1. โรงงานอุตสาหกรรม จำนวน 11 แห่ง
2. ปั้มน้ำมัน จำนวน 1 แห่ง
3. โรงสี จำนวน 5 แห่ง
4. อู่ซ่อมรถยนต์ จำนวน 3 แห่ง
5. อู่ซ่อมรถจักรยานยนต์จำนวน 4 แห่ง
6. ร้านอาหาร จำนวน 6 แห่ง
7. ร้านอุปกรณ์ประดับยนต์จำนวน 1 แห่ง
8. มินิมาร์ทขนาดย่อม จำนวน 4 แห่ง
9. ปั้มน้ำแก๊ส จำนวน 1 แห่ง

5. สภาพทางสังคม

5.1 ข้อมูลด้านการศึกษา

ในพื้นที่ของเทศบาลตำบลตลาดมีศูนย์พัฒนาเด็กเล็ก 1 แห่งซึ่งอยู่ในความดูแลของเทศบาลตำบลตั้งอยู่ในเทศบาลตำบลตลาด

โรงเรียนขยายโอกาสจำนวน 1 แห่งคือโรงเรียนบ้านบุ (ประชารัฐพัฒนา)

5.2 ข้อมูลด้านศาสนา

ตำบลตลาดส่วนใหญ่นับถือศาสนาพุทธโดยมีศาสนสถานจำนวน 2 แห่งคือ วัดโคกตลาดตั้งอยู่ที่หมู่ที่ 1 บ้านบุและ วัดบำรุงธรรม ตั้งอยู่ที่ หมู่ที่ 5 บ้านกระหนด

5.3 ข้อมูลด้านสาธารณสุข

ตำบลตลาดมีสถานพยาบาลของรัฐ 1 แห่งคือโรงพยาบาลส่งเสริมสุขภาพตำบลกระหนดตั้งอยู่เลขที่ 44 หมู่ที่ 5

2.2 ทฤษฎีและแนวคิดเกี่ยวกับความพึงพอใจ

2.2.1 ความหมายของความพึงพอใจ

ความพึงพอใจหรือพอใจตรงกับภาษาอังกฤษว่า “Satisfaction” มีผู้ให้ความหมายไว้หลายความหมายดังนี้

ชนะดา วีระพันธ์ (2555) ความพึงพอใจเป็นความรู้สึกหรือทัศนคติทางบวกของบุคคลที่มีต่อสิ่งใดสิ่งหนึ่งหรือมีความชื่นชอบพอใจต่อการที่บุคคลอื่นกระทำการสิ่งใดสิ่งหนึ่งตอบสนองความต้องการของบุคคลหนึ่งที่ยุติปรารถนาให้กระทำในสิ่งที่ต้องการ ซึ่งจะเกิดขึ้นก็ต่อเมื่อสิ่งนั้นสามารถตอบสนองความต้องการให้แก่บุคคลนั้นได้ แต่ทั้งนี้ความพึงพอใจของแต่ละบุคคลย่อมมีความแตกต่างกันหรือมีความพึงพอใจมากน้อยขึ้นอยู่กับค่านิยมของแต่ละบุคคลและความสัมพันธ์ของปัจจัยที่ทำให้เกิดความพึงพอใจตลอดจนสิ่งเร้าต่าง ๆ ซึ่งอาจสามารถทำให้ระดับความพึงพอใจแตกต่างกันได้ เช่น ความสะดวกสบายที่ได้รับความสวยงาม ความเป็นกันเอง ความภูมิใจ การยกย่อง การได้รับการตอบสนองในสิ่งที่ต้องการและความศรัทธา เป็นต้น

Davis (1967) กล่าวว่า พฤติกรรมเกี่ยวกับความพึงพอใจของมนุษย์ คือ ความพยายามของมนุษย์ที่จะขจัดความตึงเครียด หรือความกระวนกระวาย หรือภาวะไม่ได้ดุษฎีภาพในร่างกาย เมื่อมนุษย์สามารถขจัดสิ่งต่าง ๆ ดังกล่าวได้แล้ว มนุษย์ก็จะได้รับ ความพึงพอใจในสิ่งที่ตนต้องการ ขณะที่ Wolman (1973) ได้ให้ความหมายว่าความพึงพอใจคือความรู้สึกมีความสุขเมื่อได้รับผลสำเร็จตามความมุ่งหมายที่ต้องการหรือแรงจูงใจ ส่วน Mullins.(1985:280) ให้ความหมายไว้ว่า ความพึงพอใจ เป็นทัศนคติของบุคคลที่มีต่อสิ่งต่างๆ ในหลายๆ ด้าน เป็นสภาพภายในที่มีความสัมพันธ์กับความรู้สึกของบุคคลที่ประสบความสำเร็จในความต้องการหรือคาดหวัง

นอกจากนี้ยังมีนักวิชาการชาวไทย เช่น วิยะดา เสรีวิชัยสวัสดิ์ (2545) ได้ให้ความหมายว่าความพึงพอใจเป็นความรู้สึกที่ดีของบุคคลที่ได้รับการตอบสนองเมื่อบรรลุวัตถุประสงค์ในสิ่งที่ต้องการก็จะทำให้รู้สึกดีชอบและสบายใจหากสอดคล้องกับความคาดหวังหรือมากกว่าที่คาดหวังไว้ก็จะมี

ความรู้สึกพึงพอใจ ส่วนปริญา จเรรัชต์ และคณะ (2546) กล่าวว่า ความพึงพอใจหมายถึง ท่าที ความรู้สึก หรือทัศนคติในทางที่ดีของบุคคลที่มีต่องานที่ปฏิบัติ ร่วมปฏิบัติหรือได้รับมอบหมายให้ ปฏิบัติ โดยผลตอบแทนที่ได้รับรวมทั้งสภาพแวดล้อมต่างๆที่เกี่ยวข้องเป็นปัจจัยที่ก่อให้เกิดความพึงพอใจต่องานที่ทำ และวาทีนี้ไ้จ้อ (2549) ได้ให้ความหมายว่าความพึงพอใจหมายถึงความรู้สึกของ บุคคลต่อสิ่งใดสิ่งหนึ่งเมื่อได้รับการตอบสนองความต้องการทำให้บุคคลมีความรู้สึกในทางบวกหรือมี ความรู้สึกในทางที่ดี

2.2.2 ลักษณะของความพึงพอใจ

อัจฉราสมสวย (2545: 5-6) กล่าวถึงลักษณะของความพึงพอใจไว้ ดังนี้

1) ความพึงพอใจคือการแสดงออกทางอารมณ์และความรู้สึกในทางบวกของบุคคลต่อ สิ่งหนึ่งสิ่งใดบุคคลจำเป็นต้องปฏิสัมพันธ์กับสิ่งแวดล้อมรอบตัวและการตอบสนองความต้องการของ บุคคลด้วยการตอบโต้กับบุคคลอื่นและสิ่งต่างๆในชีวิตประจำวัน ทำให้แต่ละคนมีประสบการณ์การ เรียนรู้สิ่งที่จะได้รับตอบแทนแตกต่างกัน

2) ความพึงพอใจเกิดจากการประเมินความแตกต่างระหว่างสิ่งที่คาดหวังกับสิ่ง ที่ได้รับจริงในสถานการณ์หนึ่ง

3) ความพึงพอใจเปลี่ยนแปลงได้ตลอดเวลาตามปัจจัยแวดล้อมและสถานการณ์ ที่เกิดขึ้น ความพึงพอใจเป็นความรู้สึกชอบสิ่งใดสิ่งหนึ่งที่ผันแปรได้ตามปัจจัยที่ไม่เกี่ยวข้อง กับความคาดหวังของบุคคลในแต่ละสถานการณ์นอกจากนี้ความพึงพอใจเป็นความรู้สึกที่แสดงออกมา ในระดับมากน้อยได้ขึ้นอยู่กับความแตกต่างของการประเมินสิ่งที่ได้รับจริงกับสิ่งที่คาดหวังไว้

นอกจากนี้ความพึงพอใจของบุคคลใดบุคคลหนึ่งจะถูกกำหนดจากความรู้สึกของแต่ละ บุคคล โดยจากการพิจารณาความแตกต่างระหว่างผลตอบแทนที่เกิดขึ้นจริงและผลตอบแทนที่เขามี ความรู้สึกว่าเขาควรจะได้รับแล้วถ้าหากผลตอบแทนที่ได้รับจริงมากกว่าผลตอบแทนที่เขาคาดว่าจะ ได้รับย่อมจะก่อให้เกิดความพึงพอใจขึ้น ซึ่งความพอใจจะมากหรือน้อยหรือไม่พึงพอใจนั้น ขึ้นอยู่กับ ความยุติธรรมของผลตอบแทน

2.2.3 แนวคิดเกี่ยวกับการให้บริการ

การให้บริการ เป็นหน้าที่หลักสำคัญในการบริการงานในภาครัฐ โดยเฉพาะงานที่ จะต้องมีการติดต่อสัมพันธ์กับประชาชนโดยตรงโดยหน่วยงานและเจ้าหน้าที่ผู้ให้บริการมีหน้าที่ในการ ส่งต่อบริการ (Delivery service) ให้แก่ผู้รับบริการ

John D. Millett (1951:397-400) กล่าวว่าไว้ว่า คุณค่าประการแรกของการบริการงาน รัฐกิจทั้งหมดคือ การปฏิบัติงานด้วยการให้บริการที่ก่อให้เกิดความพึงพอใจซึ่งมีลักษณะสำคัญ 5

ประการคือการให้บริการอย่างเท่าเทียมกัน (Equivalent Services) การให้บริการอย่างรวดเร็วทันเวลา (Timely Services) การให้บริการอย่างเพียงพอ (Ample Services) การให้บริการอย่างต่อเนื่อง (Continuous Services) และการให้บริการอย่างก้าวหน้า (Progressive Services)

2.2.4 ความพึงพอใจของผู้รับบริการ

Herbert (1960:180) กล่าวว่า ความพึงพอใจของประชาชนที่เข้ามาใช้บริการสัมพันธ์กับประสิทธิภาพในการบริหารงานราชการ ส่วน Hinshaw and Atwood (1982:170-171) กล่าวว่า ความพึงพอใจของผู้รับบริการเป็นความคิดเห็นของผู้รับบริการต่อการดูแลที่ได้รับจากผู้ให้บริการ ซึ่งจัดเป็นเกณฑ์ประเมินด้านผลลัพธ์ขณะที่ Aday and Andersen (1971:4-11) กล่าวว่า ความพึงพอใจของผู้รับบริการเป็นความรู้สึก หรือความคิดเห็นที่เกี่ยวข้องกับทัศนคติ ของคนที่เกิดจากประสบการณ์ที่ผู้รับบริการเข้าไปใช้บริการในสถานบริการนั้น และประสบการณ์นั้นได้เป็นไปตามความคาดหวังของผู้รับบริการมากน้อยเพียงใด

2.2.5 เกณฑ์ในการพิจารณาคุณภาพของบริการ

สมิต สัจฉกร (2546 : 177-179) กล่าวถึงเกณฑ์ในการพิจารณาคุณภาพของบริการไว้ดังนี้

- 1) รูปธรรม (Tangible) หมายถึง ลักษณะทางกายภาพของการบริการที่ผู้รับบริการได้รับ ทำให้เขาสามารถคาดคะเนถึงคุณภาพของบริการดังกล่าวได้
- 2) ความไว้วางใจ (Reliability) หมายถึง ผู้รับบริการเล็งเห็นถึงความสม่ำเสมอ และความถูกต้องในการให้บริการ รวมทั้งประสิทธิภาพของพนักงานที่ให้บริการ
- 3) การตอบสนองต่อผู้รับบริการ (Responsiveness) หมายถึง ผู้ใช้บริการจะคำนึงถึงเวลาและความสามารถในการแก้ไขปัญหาของผู้ให้บริการว่า ตรงจุดหรือดีกว่าตามที่ผู้รับบริการต้องการหรือไม่
- 4) ความมั่นใจได้ (Assurance) หมายถึง ผู้รับบริการจะมองถึงความรู้ ความชำนาญ หรือความสามารถของบุคลากร ซึ่งเป็นผลที่จะสร้างความมั่นใจ รวมทั้งความไว้วางใจในบริการนั้น
- 5) ความเข้าใจและความเห็นอกเห็นใจ (Empathy) หมายถึง ผู้รับบริการจะพิจารณาถึงความสะดวกด้านเวลา สถานที่ ท่าทีที่ตั้ง ตลอดจนความพยายามของพนักงานที่จะเข้าใจถึงความต้องการของผู้บริการรวมทั้งความสนใจในการตอบสนองความต้องการดังกล่าว

2.2.6 การวัดความพึงพอใจที่มีต่อการบริการ

ความพึงพอใจที่มีต่อการใช้บริการจะเกิดขึ้นหรือไม่นั้นจะต้องพิจารณาถึงลักษณะของการให้บริการขององค์กรประกอบกับระดับความรู้สึกของผู้มารับบริการในมิติต่างๆของแต่ละบุคคล ดังนั้นการวัดความพึงพอใจในการใช้บริการสามารถทำได้หลายวิธีดังนี้(ชานันท์ถักคู่, 2545: 10)

1) การใช้แบบสอบถามซึ่งเป็นวิธีการที่นิยมใช้กันแพร่หลายวิธีหนึ่งโดยการขอความร่วมมือจากกลุ่มบุคคลที่ต้องการวัดแสดงความคิดเห็นลงในแบบฟอร์มที่กำหนดคำตอบไว้ให้เลือกตอบหรือเป็นคำตอบอิสระคำถามที่ถามอาจจะถามถึงความพึงพอใจในด้านต่างๆที่หน่วยงานหรือองค์กรกำลังให้บริการอยู่เช่นลักษณะของการให้บริการสถานที่ให้บริการ บุคลากรที่ให้บริการ เป็นต้น

2) การสัมภาษณ์เป็นวิธีการที่ต้องอาศัยเทคนิคและความชำนาญพิเศษของผู้สัมภาษณ์ที่จะจูงใจให้ผู้ถูกสัมภาษณ์ตอบคำถามให้ตรงกับข้อเท็จจริง

3) การสังเกตเป็นวิธีการสังเกตจากพฤติกรรมทั้งก่อนมารับบริการขณะรับบริการและหลังจากการได้รับบริการแล้วเช่นการสังเกตกิริยาท่าทางการพูดสีหน้าและความถี่ของการมาขอรับบริการ เป็นต้น ผู้วัดจะต้องกระทำอย่างจริงจังและมีแบบแผนที่แน่นอน

2.2.2.7 แนวคิดและทฤษฎีเกี่ยวกับการบริการสาธารณะและการให้บริการประชาชนภาครัฐ

การสร้างความพึงพอใจในการให้บริการสาธารณะแก่ประชาชนมีหลักและแนวทาง คือ การให้บริการอย่างเสมอภาค หมายถึง ความยุติธรรมในการบริหารงานภาครัฐที่มีฐานคติที่ว่าคนทุกคนเท่าเทียมกัน ดังนั้นประชาชนทุกคนจะได้รับการปฏิบัติอย่างเท่าเทียมกันในแง่มุมของกฎหมายไม่มีการแบ่งแยกกีดกันในการให้บริการประชาชนจะได้รับการปฏิบัติในฐานะที่เป็นปัจเจกบุคคลที่ใช้มาตรฐานในการให้บริการเดียวกันการให้บริการที่ตรงเวลา หมายถึง ในการบริการจะต้องมองว่าการให้บริการสาธารณะจะต้องตรงต่อเวลา ผลการปฏิบัติงานของหน่วยงานภาครัฐจะถือว่าไม่มีประสิทธิผลเลยถ้าไม่มีการตรงต่อเวลา ซึ่งจะต้องสร้างความไม่พอใจให้แก่ประชาชนการให้บริการอย่างเพียงพอ การให้บริการสาธารณะต้องมีลักษณะ มีจำนวนการให้บริการและสถานที่ให้บริการอย่างเหมาะสม

Millet (1954, หน้า 397 อ้างถึงใน อัญชลี ดุสิตสุทธิรัตน์,ธรรมรัตน์ ศัลยวุฒิและ สุวิมล นภาพ่องกุล. 2559 หน้า 21)ได้ให้ทัศนะว่าความพึงพอใจของประชาชนที่มีต่อการบริการของหน่วยงานภาครัฐนั้น โดยได้สรุปประเด็นว่าเป้าหมายที่เป็นที่นิยมมากที่สุดที่ผู้ปฏิบัติต้องยึดถือไว้เสมอในหลักการ 5 ประการ คือ

1. การให้บริการอย่างเสมอภาค (Equitable Service) หมายถึง ความยุติธรรมในการบริหารงานภาครัฐที่มีฐานของความคิดว่าทุกคนเท่าเทียมกัน ดังนั้นประชาชนทุกคนจะได้รับการปฏิบัติอย่างเท่าเทียมกันในทุกแง่มุมของกฎหมายไม่มีการแบ่งแยกกีดกันในการให้บริการประชาชนจะได้รับการปฏิบัติในฐานะที่เป็นปัจเจกบุคคลที่ใช้มาตรฐานการให้บริการเดียวกัน

2. การให้บริการที่ตรงเวลา (Timely Service) หมายถึง ในการให้บริการจะต้องมองว่าการให้บริการจะต้องตรงเวลา ผลการปฏิบัติงานของหน่วยงานภาครัฐจะถือว่าไม่มีประสิทธิผลเลยถ้าไม่มีการตรงเวลาซึ่งจะสร้างความพึงพอใจให้แก่ประชาชน

3. การให้บริการอย่างเพียงพอ (Ample Service) หมายถึง การให้บริการจะต้องมีลักษณะที่มีจำนวนการให้บริการและสถานที่ให้บริการอย่างเหมาะสม

4. การให้บริการอย่างต่อเนื่อง (Continuous Service) คือ การให้บริการที่เป็นไปอย่างสม่ำเสมอ โดยยึดประโยชน์ของสาธารณชนเป็นหลักไม่ยึดติดตามความพอใจของหน่วยงานที่ให้บริการว่าจะให้หรือหยุดบริการเมื่อใดก็ได้

5. การให้บริการอย่างก้าวหน้า (Progressive Service) คือ การให้บริการที่มีการปรับปรุงคุณภาพและผลการปฏิบัติงาน กล่าวอีกนัยหนึ่ง คือ การเพิ่มประสิทธิภาพหรือความสามารถที่จะทำหน้าที่ได้มากขึ้นโดยใช้ทรัพยากรเท่าเดิมเล็กน้อย ใจแจ้ง (2546, หน้า 31 -34) ได้เสนอแนวความคิดในการบริการประชาชนที่ดีและมีคุณภาพต้องอาศัยเทคนิค กลยุทธ์ ทักษะที่จะทำให้ชนะใจผู้รับบริการ ซึ่งสามารถกระทำได้ทั้งก่อนการติดต่อระหว่างการติดต่อและหลักการติดต่อโดยได้รับการบริการจากตัวบุคคลทุกระดับในองค์กร รวมทั้งผู้บริหารขององค์กรนั้น ๆ ทั้งนี้การบริการที่ดี จะเป็นเครื่องมือช่วยให้ผู้ติดต่อรับบริการเกิดความเชื่อถือ ศรัทธาและสร้างภาพลักษณ์ ซึ่งจะมีผลในการใช้บริการต่าง ๆ ในโอกาสหน้าต่อไป

2.3 งานวิจัยที่เกี่ยวข้อง

อัญชลี ดุสิตสุทธิรัตน์, ธรรมรัตน์ ศัลยวุฒิและ สุวิมล นภาพ่องกุล. (2559) ศึกษาเรื่องความพึงพอใจของประชาชนต่อการให้บริการขององค์การบริหารส่วนตำบลบางโปรงอำเภอมือง จังหวัดสมุทรปราการโดยมีวัตถุประสงค์เพื่อศึกษาความพึงพอใจของประชาชนต่อการให้บริการขององค์การบริหารส่วนตำบลบางโปรง อำเภอมือง จังหวัดสมุทรปราการ ปีงบประมาณ 2559 กลุ่มตัวอย่างที่ใช้ในการวิจัยครั้งนี้จำนวน 400 คน เครื่องมือที่ใช้ในการเก็บรวบรวมข้อมูลในการศึกษาเป็นแบบสอบถามเกี่ยวกับความพึงพอใจของประชาชนต่อการให้บริการขององค์การบริหารส่วนตำบลบางโปรง อำเภอมือง จังหวัดสมุทรปราการ การเก็บรวบรวมแบบสอบถามได้รับกลับมาเป็นจำนวน 400 ชุด คิดเป็นร้อยละ 100 การวิเคราะห์ข้อมูลใช้โปรแกรมสำเร็จรูป ได้แก่ ค่าความถี่ ค่าร้อยละและ

ค่าเฉลี่ยผลการวิจัย พบว่า ความพึงพอใจของประชาชนต่อการให้บริการขององค์การบริหารส่วนตำบลบางโปรง อำเภอเมือง จังหวัดสมุทรปราการ ทั้งภาพรวมและรายด้าน พบว่าในภาพรวมประชาชนมีความพึงพอใจต่อการให้บริการขององค์การบริหารส่วนตำบลบางโปรง คิดเป็นร้อยละ 96.89 เมื่อพิจารณาเป็นรายด้านพบว่า ด้านขั้นตอนการให้บริการประชาชนมีความพึงพอใจต่อการให้บริการ คิดเป็นร้อยละ 98.13 ด้านเจ้าหน้าที่ผู้ให้บริการประชาชนมีความพึงพอใจต่อการให้บริการ คิดเป็นร้อยละ 98.59 ด้านช่องทางในการให้บริการประชาชนมีความพึงพอใจต่อการให้บริการ คิดเป็นร้อยละ 90.92 ด้านสิ่งอำนวยความสะดวกประชาชนมีความพึงพอใจต่อการให้บริการ คิดเป็นร้อยละ 97.83 เมื่อพิจารณาเป็นรายหมู่บ้าน พบว่า ประชาชนในหมู่ที่ 3 และหมู่ที่ 4 มีความพึงพอใจต่อการให้บริการขององค์การบริหารส่วนตำบลบางโปรง อยู่ในระดับมาก มีค่าเฉลี่ย 3.69 และ 3.59 ตามลำดับ ส่วนประชาชนในหมู่ที่ 1 และหมู่ที่ 2 มีความพึงพอใจต่อการให้บริการขององค์การบริหารส่วนตำบลบางโปรง อยู่ในระดับปานกลาง ค่าเฉลี่ย 3.49 และ 3.39 ตามลำดับ

อมรรัตน์ บุญภา. (2557) ศึกษาความพึงพอใจของประชาชนต่อคุณภาพการให้บริการของเทศบาลตำบลพวา อำเภอแก่งหางแมว จังหวัดจันทบุรี โดยมีวัตถุประสงค์เพื่อศึกษาระดับความพึงพอใจของประชาชนต่อคุณภาพการให้บริการของเทศบาลตำบลพวา อำเภอแก่งหางแมว จังหวัดจันทบุรี และเพื่อเปรียบเทียบระดับความพึงพอใจของประชาชนต่อคุณภาพการให้บริการของเทศบาลตำบลพวา อำเภอแก่งหางแมว จังหวัดจันทบุรี จำแนกตามเพศ อายุ ระดับการศึกษาและอาชีพ กลุ่มตัวอย่างจำนวน 385 ตัวอย่าง ทำการวิเคราะห์ข้อมูลด้วยสถิติ ค่าความถี่ ค่าร้อยละค่าเฉลี่ย ค่าเบี่ยงเบนมาตรฐาน และทดสอบสมมติฐาน ด้วยสถิติ t-test, One-way ANOVA และทำการทดสอบความแตกต่างรายคู่ด้วยวิธีของ LSD (Least significant difference test) ผลการศึกษาระดับความพึงพอใจต่อคุณภาพการให้บริการของเทศบาลตำบลพวาอำเภอแก่งหางแมว จังหวัดจันทบุรี พบว่า ประชาชนมีความพึงพอใจต่อคุณภาพการให้บริการภาพรวมในระดับมากที่สุด โดยด้านความเป็นรูปธรรมของการบริการ มีระดับความพึงพอใจเป็นอันดับแรกพึงพอใจอยู่ในระดับมากที่สุด รองลงมาด้านการตอบสนองต่อผู้รับบริการ มีความพึงพอใจอยู่ในระดับมากที่สุด ด้านความน่าเชื่อถือ ไว้ใจในการบริการ มีความพึงพอใจอยู่ในระดับมากที่สุดด้านความเห็นอกเห็นใจผู้รับบริการ พึงพอใจอยู่ในระดับมากที่สุด และอันดับสุดท้ายด้านการให้ความมั่นใจแก่ผู้รับบริการ พึงพอใจอยู่ในระดับมาก

วลัยภรณ์ วชิรเชื่อนขันธ (2548) ศึกษาความพึงพอใจในการปฏิบัติงานของพนักงานครูเทศบาลจังหวัดสมุทรปราการพบว่าความพึงพอใจในการปฏิบัติงานของพนักงานครูเทศบาลจังหวัดสมุทรปราการอยู่ในระดับปานกลางปัจจัยจูงใจอยู่ในระดับมากด้านปัจจัยค้ำจุนอยู่ในระดับปานกลาง

การทดสอบความสัมพันธ์ พบว่า เพศอายุตำแหน่งหน้าที่ระดับตำแหน่งประสบการณ์ในการทำงาน และขนาดของโรงเรียนไม่มีความสัมพันธ์กับความพึงพอใจในการปฏิบัติงานของพนักงานครูเทศบาล จังหวัดสมุทรปราการอย่างมีนัยสำคัญทางสถิติ ส่วนความสัมพันธ์ระหว่างปัจจัยจิตใจและปัจจัยคำจูงใจมีความสัมพันธ์กับความพึงพอใจในการปฏิบัติงานของพนักงานครูเทศบาลจังหวัดสมุทรปราการอย่างมีนัยสำคัญทางสถิติ การทดสอบสมมติฐานพบว่า เพศอายุตำแหน่งหน้าที่ระดับตำแหน่งประสบการณ์ในการทำงาน และขนาดของโรงเรียนไม่มีความสัมพันธ์กับพึงพอใจในการปฏิบัติงานของพนักงานครูเทศบาลจังหวัดสมุทรปราการ อย่างมีนัยสำคัญทางสถิติ

ลันดา สิทธิจักร และจิราภรณ์ จันท์อารักษ์ (2550) ศึกษาความพึงพอใจของอาจารย์และนักศึกษาต่อการใช้ห้องสมุด วิทยาลัยบรมราชชนนี ชลบุรี พบว่า ความพึงพอใจของอาจารย์โดยภาพรวมอยู่ในระดับมาก ด้านบุคลากรมีค่าเฉลี่ยคะแนนสูงสุด ส่วนด้านทรัพยากรสารสนเทศมีค่าเฉลี่ยคะแนนต่ำสุด และพบว่าความพึงพอใจของนักศึกษาโดยภาพรวมอยู่ในระดับมาก โดยมีความพึงพอใจด้านบุคลากรมีค่าเฉลี่ยคะแนนสูงสุด ในขณะที่ด้านสภาพแวดล้อม มีค่าเฉลี่ยต่ำสุด

ภาวนา เวชกิจ (2550) ได้ศึกษาความพึงพอใจในการทำงาน และความผูกพันของพนักงานต่อองค์กร: ศึกษากรณี บริษัท ฟาบริเนท จำกัด ผลการศึกษาพบว่า ระดับความพึงพอใจในงานอยู่ในระดับปานกลาง ส่วนความผูกพันของพนักงานต่อองค์กรอยู่ในระดับสูง เมื่อพิจารณาตามตัวแปรในส่วนของความพึงพอใจ พบว่า ความตั้งใจที่จะก้าวหน้าในการทำงาน รู้สึกพึงพอใจกับบริษัทในฐานะที่เป็นที่ทำงาน มีระดับความคิดเห็นอยู่ในระดับสูง ขณะที่ความผูกพันของพนักงานต่อองค์กรพบว่า พนักงานพร้อมที่จะทุ่มเทความพยายาม ความสามารถเพื่อความสำเร็จของบริษัทด้วยความเต็มใจ พนักงานคิดว่าองค์กรนี้เปรียบเสมือนบ้านหลังที่ 2 และเมื่อมีผู้กล่าวถึงบริษัทในทางที่ไม่ดีผิดไปจากข้อเท็จจริงพนักงานจะรู้สึกไม่พอใจและจะพยายามชี้แจงให้เขาเข้าใจให้ถูกต้องเสมอ มีระดับความคิดเห็นอยู่ในระดับสูง นอกจากนี้ยังพบว่า ลักษณะงาน ลักษณะการปฏิบัติงาน ลักษณะองค์กรมีความสัมพันธ์เชิงบวกกระชับค่อนข้างสูงกับความพึงพอใจในงานและความผูกพันของพนักงานต่อองค์กร อย่างมีนัยสำคัญทางสถิติที่ระดับ 0.01

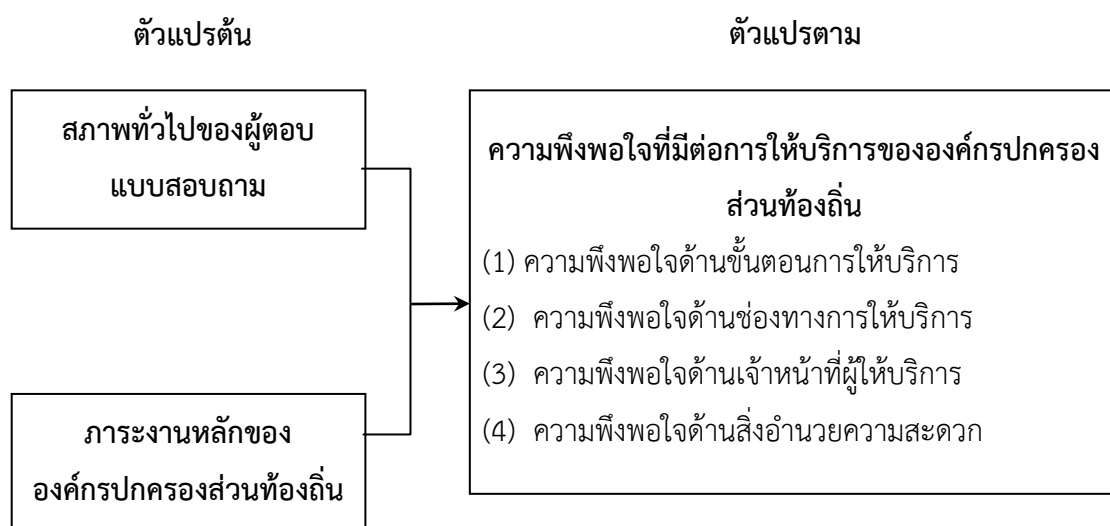
รณิดา ริมตุลสิทธิ์ (2551) ได้ศึกษาและเปรียบเทียบความพึงพอใจในการปฏิบัติงานของเจ้าหน้าที่กรมพัฒนาสังคมและสวัสดิการ กระทรวงการพัฒนาสังคมและความมั่นคงของมนุษย์ที่ปฏิบัติงานในจังหวัดนนทบุรี ใน 5 ด้าน คือ ด้านสภาพแวดล้อมในการปฏิบัติงาน ด้านกระบวนการปฏิบัติงาน ด้านความสัมพันธ์กับบุคคลในหน่วยงาน ด้านความก้าวหน้าจากการปฏิบัติงาน และด้านค่าตอบแทน ผลจากการวิจัย พบว่าในภาพรวมมีความพึงพอใจอยู่ในระดับปานกลาง มีความพึงพอใจมากที่สุดด้านกระบวนการปฏิบัติงาน รองลงมา คือ ด้านความสัมพันธ์กับบุคคลในหน่วยงาน

ด้านสภาพแวดล้อมในการปฏิบัติงาน ความก้าวหน้าจากการปฏิบัติงาน และค่าตอบแทน ตามลำดับ เมื่อเปรียบเทียบความพึงพอใจในการปฏิบัติงานของเจ้าหน้าที่ กรมพัฒนาสังคมและสวัสดิการ กระทรวงการพัฒนาสังคมและความมั่นคงของมนุษย์ ที่ปฏิบัติงานในจังหวัดนนทบุรี พบว่า เพศ ระดับการศึกษา และระยะเวลาในการปฏิบัติงานต่างกัน มีความพึงพอใจในภาพรวมแตกต่างกัน อย่างมีนัยสำคัญทางสถิติที่ระดับ 0.05 ส่วนอายุ และรายได้ ในภาพรวมไม่แตกต่างกัน

พวงเพชร สุวรรณชาติ (2553) ศึกษาความพึงพอใจของประชาชนต่อการดำเนินการด้านระบบ สาธารณูปโภค ไฟฟ้า แสงสว่าง ระบบสัญญาณจราจร เครื่องหมายจราจรต่าง ๆ ในเทศบาลนครหาดใหญ่ ระหว่าง พ.ศ. 2552– พ.ศ. 2553 พบว่า ประชาชนกลุ่มตัวอย่างพึงพอใจต่อการดำเนินการ โดยภาพรวมและในแต่ละโครงการอยู่ในระดับมากถึงมากที่สุด และพบว่าปัจจัยส่วนบุคคลได้แก่ เพศ อายุ ระดับการศึกษา ศาสนา อาชีพ รายได้ต่อเดือนโดยเฉลี่ย และระยะเวลาที่อาศัยอยู่ในชุมชน ไม่มี ความสัมพันธ์กับระดับความพึงพอใจของประชาชนต่อการดำเนินการด้านโครงสร้างพื้นฐานของ เทศบาลนครหาดใหญ่

2.4 กรอบแนวคิดที่ใช้ในการศึกษา

จากการศึกษาเอกสารและงานวิจัยที่เกี่ยวข้อง สามารถสรุปเป็นกรอบแนวคิด ซึ่งจะนำมา ประยุกต์ใช้กับงานวิจัยในครั้งนี้ ดังแสดงในภาพที่ 2.1 ดังนี้



ภาพที่ 2.1 แสดงกรอบแนวคิดที่ใช้ในการศึกษา

บทที่ 3

วิธีการศึกษา

การสำรวจในครั้งนี้เพื่อศึกษาความพึงพอใจของผู้รับบริการที่มีต่อคุณภาพการให้บริการของเทศบาลตำบลลาดอำเภอเมือง จังหวัดนครราชสีมา รวมทั้งสำรวจสภาพปัญหา อุปสรรค และข้อเสนอแนะเพิ่มเติมจากประชาชนผู้รับบริการใน 4 ด้าน คือ ด้านขั้นตอนการให้บริการ ด้านช่องทางการให้บริการ ด้านเจ้าหน้าที่ผู้ให้บริการ และด้านสิ่งอำนวยความสะดวก ซึ่งมีวิธีการศึกษา ดังนี้

3.1 ข้อมูลที่ใช้ในการศึกษา

ข้อมูลที่ใช้ในการศึกษาค้นคว้าครั้งนี้คือข้อมูลที่เก็บรวบรวมจากกลุ่มตัวอย่างของประชาชนผู้รับบริการที่ได้รับแบบสอบถาม ซึ่งมีที่พักอาศัยอยู่ในเขตเทศบาลตำบลลาดอำเภอเมือง จังหวัดนครราชสีมา

3.2 ประชากรเป้าหมาย

ประชากรเป้าหมายสำหรับการเก็บรวบรวมข้อมูลปฐมภูมิ (Primary data) คือประชาชนที่อาศัยอยู่ในเขตเทศบาลตำบลลาด จำนวน 10,648 คน 8 หมู่บ้าน คือ หมู่ที่ 1 บ้านบุ หมู่ที่ 2 บ้านบุ หมู่ที่ 3 บ้านตลาด หมู่ที่ 4 บ้านโพธิ์ หมู่ที่ 5 บ้านกระโดด หมู่ที่ 6 บ้านราษฎร์ประสงค์ หมู่ที่ 7 บ้านหนองตะคลอง และหมู่ที่ 8 บ้านบุพัฒนา

3.3 ขนาดของกลุ่มตัวอย่างประชาชน

เนื่องจากประชากรที่ศึกษามีจำนวนมาก ดังนั้นคณะผู้สำรวจจึงใช้วิธีการของ Taro Yamane (สมศักดิ์ ศรีสันติสุข, 2548: 139) เพื่อหาจำนวนขนาดกลุ่มตัวอย่างจากประชาชนทั้งหมด โดยได้กำหนดความคลาดเคลื่อนของการสุ่มตัวอย่างที่ยอมรับให้เกิดระหว่างค่าจริงและค่าประมาณร้อยละ 0.05 ตามสูตร

$$n = \frac{N}{1 + N(e)^2}$$

โดยที่ n = จำนวนขนาดตัวอย่างประชาชนที่ต้องการ
 N = จำนวนประชากรทั้งหมด
 e = ค่าความคลาดเคลื่อน (0.05)

$$\text{แทนค่าสูตร } n = \frac{10,648}{1 + 10,648 (0.05)^2} = 385.52 \text{ หรือ } 385 \text{ คน}$$

อย่างไรก็ตาม เพื่อให้ผลการศึกษาที่ได้รับจากกลุ่มตัวอย่างที่สุ่มมาสามารถใช้อธิบายกลุ่มประชากรเป้าหมายได้อย่างถูกต้อง และเพื่อเป็นการเพิ่มความเที่ยงตรงของข้อสรุปที่จะได้รับจากตัวอย่าง จึงใช้กลุ่มตัวอย่างจำนวน 400 คน โดยมีการสุ่มตัวอย่างแบบอาศัยความน่าจะเป็น เพื่อจะได้เป็นการกระจายกลุ่มตัวอย่างให้ครอบคลุมทั่วทั้งเขตพื้นที่เทศบาลตำบลและไม่ให้มีการกระจุกตัวอยู่ในเขตพื้นที่ใดพื้นที่หนึ่งมากเกินไป

3.4 วิธีการสุ่มตัวอย่าง

การสุ่มตัวอย่างในการศึกษานี้ใช้วิธีการสุ่มตัวอย่างแบบกลุ่ม (Cluster Random Sampling) โดยแบ่งประชากรออกเป็นพื้นที่ต่างๆ รวม หมู่บ้าน และในแต่ละหมู่บ้านจะสุ่มตัวอย่างประชาชนอย่างเป็นสัดส่วน (Proportional Random Sampling) เพื่อให้ได้จำนวนกลุ่มตัวอย่างจากแต่ละหมู่บ้าน รวมเป็น 400 คน

หลังจากทำการกำหนดขนาดตัวอย่างของแต่ละเขตพื้นที่ได้แล้ว ในการเก็บรวบรวมข้อมูลจะสุ่มประชากรในแต่ละเขตพื้นที่โดยจะเก็บรวบรวมข้อมูลให้ครอบคลุมทุกเดือนตั้งแต่เดือนตุลาคม 2564 ถึงเดือนกันยายน 2565 ที่กลุ่มตัวอย่างมาใช้บริการให้ได้ครบตามจำนวนที่ต้องการ

3.5 เครื่องมือที่ใช้เก็บรวบรวมข้อมูลและการเก็บรวบรวมข้อมูล

3.5.1 เครื่องมือที่ใช้ในการศึกษา

(1) การสร้างเครื่องมือ เครื่องมือที่ใช้ในการรวบรวมครั้งนี้ คณะผู้สำรวจใช้แบบสอบถามแบบปลายปิดและปลายเปิด โดยการศึกษาจากเอกสาร บทความ งานวิจัยที่เกี่ยวข้อง นำมา สร้างเป็นแบบสอบถามให้ครอบคลุมกับวัตถุประสงค์ โดยแบบสอบถามประกอบด้วย 3 ตอน คือ

ตอนที่ 1 ข้อมูลทั่วไปของผู้ตอบแบบสอบถาม

ตอนที่ 2 ความพึงพอใจของประชาชนผู้รับบริการต่อการให้บริการของเทศบาลตำบลตลาดใช้มาตรวัดแบบ Likert Scale ให้ค่าน้ำหนักโดยถือเกณฑ์การให้คะแนน ดังนี้

ระดับความพึงพอใจมากที่สุด	5	คะแนน
ระดับความพึงพอใจมาก	4	คะแนน
ระดับความพึงพอใจปานกลาง	3	คะแนน
ระดับความพึงพอใจน้อย	2	คะแนน
ระดับความพึงพอใจน้อยที่สุด	1	คะแนน

ตอนที่ 3 ข้อเสนอแนะของประชาชนผู้รับบริการที่มีต่อปัญหา อุปสรรค ในการรับบริการจากเทศบาลตำบลตลาด

(2) การตรวจสอบคุณภาพของเครื่องมือ

ในการตรวจสอบคุณภาพของเครื่องมือ จะใช้วิธีหาความเที่ยงตรง (Validity) ด้วยการนำแบบสอบถามฉบับร่างไปหาความเที่ยงตรงด้านเนื้อหาและโครงสร้าง โดยเสนอต่อที่ปรึกษาโครงการและผู้ที่เกี่ยวข้อง เพื่อตรวจสอบหาความเที่ยงตรงตามเนื้อหา (Content Validity) และความเหมาะสมถูกต้องด้านภาษา เพื่อนำข้อเสนอแนะไปปรับปรุงแก้ไขแบบสอบถาม

3.5.2 การเก็บรวบรวมข้อมูล

(1) ข้อมูลปฐมภูมิ (Primary Data) เป็นการเก็บรวบรวมข้อมูลที่ได้จากการออกแบบสอบถามโดยการใช้วิธีการสัมภาษณ์ตามแบบสอบถามที่ได้สร้างขึ้น จำนวนทั้งสิ้น 400คน

(2) ข้อมูลทุติยภูมิ (Secondary Data) เป็นการเก็บรวบรวมข้อมูลที่ได้จากเอกสารข้อมูลทางสถิติที่รวบรวมจากองค์กรปกครองส่วนท้องถิ่น จังหวัดนครราชสีมา และเทศบาลตำบลตลาด

3.6 การวิเคราะห์ข้อมูล

3.6.1 การวิเคราะห์ข้อมูล

การวิเคราะห์ข้อมูลการสำรวจในครั้งนี้ใช้เครื่องคอมพิวเตอร์ประมวลผลด้วยโปรแกรมสำเร็จรูปทางสถิติ ซึ่งได้เลือกใช้สถิติเชิงพรรณนา (Descriptive Analysis) ได้แก่ อัตราส่วนร้อยละ (Percentage) ค่าความถี่ (Frequency) ค่าเฉลี่ยเลขคณิต (Arithmetic Mean) และค่าส่วนเบี่ยงเบนมาตรฐาน (Standard Deviation) เพื่อวัดค่าเฉลี่ยและการกระจายของข้อมูล และนำเสนอในรูปตารางพร้อมกับการพรรณนาประกอบ เพื่อศึกษาความพึงพอใจของผู้รับบริการที่มีต่อคุณภาพการให้บริการของเทศบาลตำบลตลาด

3.6.2 การประเมินผล

สำหรับข้อมูลระดับความพึงพอใจ ได้ทำการหาค่าเฉลี่ยคะแนนความพึงพอใจเป็นรายกลุ่ม โดยมีเกณฑ์การพิจารณาเกี่ยวกับระดับค่าเฉลี่ย ดังนี้

ระดับค่าเฉลี่ย 4.51 – 5.00	ความพึงพอใจอยู่ในระดับมากที่สุด
ระดับค่าเฉลี่ย 3.51 – 4.50	ความพึงพอใจอยู่ในระดับมาก
ระดับค่าเฉลี่ย 2.51 – 3.50	ความพึงพอใจอยู่ในระดับปานกลาง
ระดับค่าเฉลี่ย 1.51 – 2.50	ความพึงพอใจอยู่ในระดับน้อย
ระดับค่าเฉลี่ย 1.00 – 1.50	ความพึงพอใจอยู่ในระดับควรปรับปรุง

ในส่วนของการประเมินผลความพึงพอใจของประชาชนที่มีต่อคุณภาพการให้บริการของเทศบาลตำบลตลาดนั้น คณะผู้สำรวจได้กำหนดเกณฑ์ในการคำนวณค่าคะแนนร้อยละ โดยคิดจากค่าคะแนนเฉลี่ยของระดับความพึงพอใจในการให้บริการที่ได้จากกลุ่มตัวอย่างประชาชนในแต่ละด้าน และนำค่าคะแนนเฉลี่ยที่ได้มาเทียบหาค่าร้อยละจากคะแนนเต็มของแต่ละด้านเพื่อจัดระดับของความพึงพอใจได้ ดังนี้

ตารางที่ 3.1 แสดงการจัดระดับคะแนนของความพึงพอใจ

ค่าคะแนน	ระดับความพึงพอใจ(ร้อยละ)	ระดับคะแนน
คะแนนเฉลี่ยมากกว่า 4.75 ขึ้นไป	มากกว่าร้อยละ 95 ขึ้นไป	10
คะแนนเฉลี่ยไม่เกิน 4.75	ไม่เกินร้อยละ 95	9
คะแนนเฉลี่ยไม่เกิน 4.50	ไม่เกินร้อยละ 90	8
คะแนนเฉลี่ยไม่เกิน 4.25	ไม่เกินร้อยละ 85	7
คะแนนเฉลี่ยไม่เกิน 4.00	ไม่เกินร้อยละ 80	6
คะแนนเฉลี่ยไม่เกิน 3.75	ไม่เกินร้อยละ 75	5
คะแนนเฉลี่ยไม่เกิน 3.50	ไม่เกินร้อยละ 70	4
คะแนนเฉลี่ยไม่เกิน 3.25	ไม่เกินร้อยละ 65	3
คะแนนเฉลี่ยไม่เกิน 3.00	ไม่เกินร้อยละ 60	2
คะแนนเฉลี่ยไม่เกิน 2.75	ไม่เกินร้อยละ 55	1
คะแนนเฉลี่ยน้อยกว่า 2.50	น้อยกว่าร้อยละ 50	0

สำหรับข้อมูลที่ได้จากคำถามปลายเปิดได้ทำการรวบรวมข้อมูลทั้งหมด และดำเนินการวิเคราะห์ข้อมูลด้วยการจัดจำแนกประเภทข้อความที่มีลักษณะเหมือนกันหรือคล้ายคลึงกันให้อยู่ในประเภทเดียวกันจากนั้นวิเคราะห์เนื้อหาของข้อมูลและนำเสนอในรูปแบบของความเรียง

บทที่ 4

ผลการศึกษา

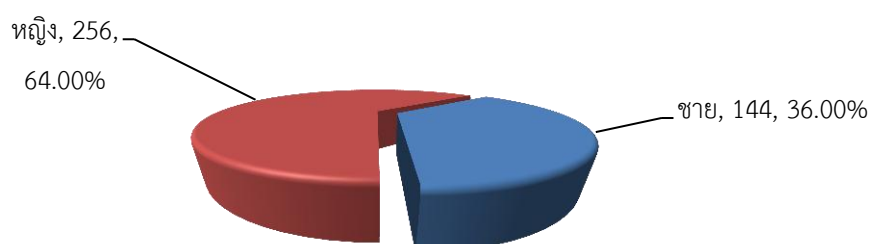
การศึกษาค้นคว้าครั้งนี้เป็นการศึกษาเกี่ยวกับความพึงพอใจของผู้รับบริการที่มีต่อคุณภาพการให้บริการของเทศบาลตำบลลาด ซึ่งผลการศึกษาค้นคว้าครั้งนี้คณะผู้สำรวจได้ดำเนินการวิเคราะห์ตามขั้นตอนต่างๆ โดยรายงานผลการศึกษาได้แบ่งออกเป็น 7 ตอน ซึ่งมีลำดับเนื้อหา ดังนี้

- 4.1 ข้อมูลทั่วไปของกลุ่มตัวอย่างประชาชนที่ตอบแบบสอบถาม
- 4.2 งานที่กลุ่มตัวอย่างประชาชนส่วนใหญ่มาติดต่อขอรับบริการ
- 4.3 ช่วงเวลาที่กลุ่มตัวอย่างประชาชนมาติดต่อขอรับบริการ
- 4.4 ช่องทางการรับข้อมูลข่าวสารจากเทศบาลตำบลลาดของประชาชน
- 4.5 ความพึงพอใจของผู้รับบริการที่มีต่อคุณภาพการให้บริการของเทศบาลตำบลลาด
- 4.6 การประเมินระดับความพึงพอใจของผู้รับบริการที่มีต่อการให้บริการของเทศบาลตำบลลาด
- 4.7 ข้อเสนอแนะเพิ่มเติมของประชาชนผู้รับบริการ

4.1 ข้อมูลทั่วไปของกลุ่มตัวอย่างประชาชนที่ตอบแบบสอบถาม

4.1.1 เพศ

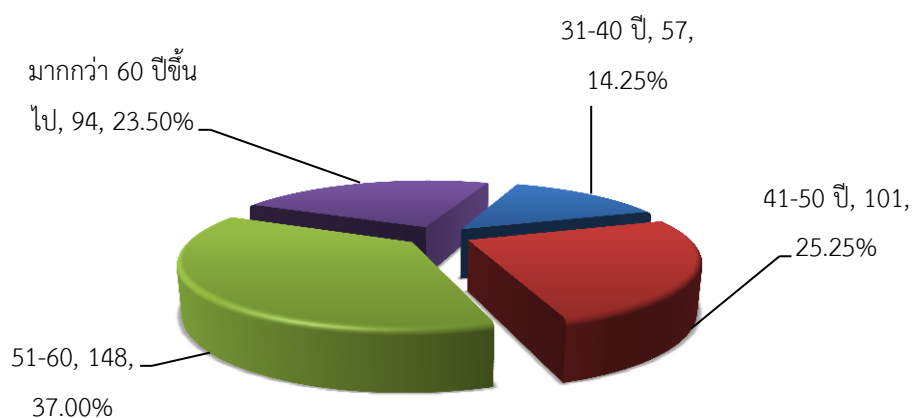
ผลการสำรวจกลุ่มตัวอย่างประชาชน จำนวน 400 คน ที่ตอบแบบสอบถามพบว่า ส่วนใหญ่ร้อยละ 64.00 เป็นเพศหญิง ในขณะที่เพศชาย มีอยู่ร้อยละ 36.00 ดังแสดงรายละเอียด ในภาพที่ 4.1



ภาพที่ 4.1 แสดงจำนวนและร้อยละของประชาชนที่ตอบแบบสอบถาม จำแนกตามเพศ

4.1.2 ระดับอายุ

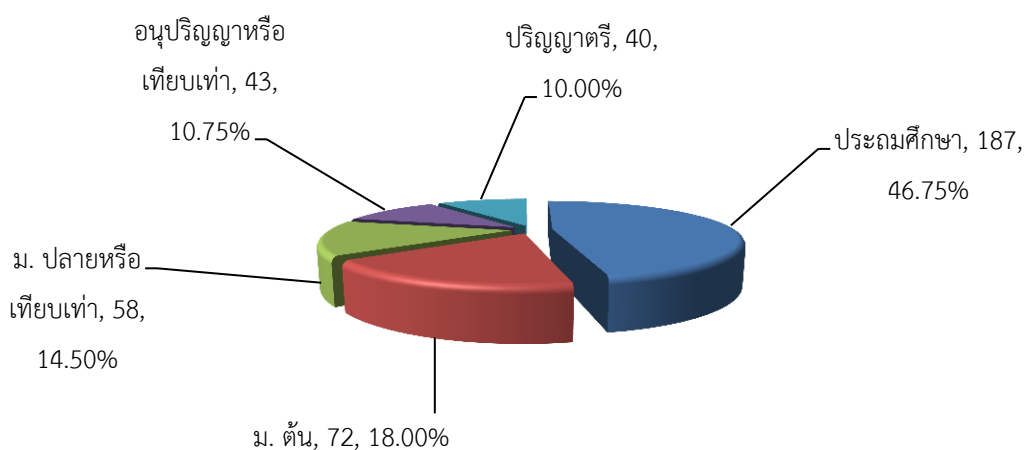
ผลการสำรวจกลุ่มตัวอย่างประชาชน จำนวน 400 คน ที่ตอบแบบสอบถามพบว่า ส่วนใหญ่ร้อยละ 37.00 มีอายุอยู่ระหว่าง 51 – 60 ปี รองลงมา มีอายุระหว่าง 41-50 ปี คิดเป็นร้อยละ 25.25 และร้อยละ 23.50 มีอายุมากกว่า 60 ปีขึ้นไป ตามลำดับ ดังแสดงรายละเอียด ในภาพที่ 4.2



ภาพที่ 4.2 แสดงจำนวนและร้อยละของประชาชนที่ตอบแบบสอบถาม จำแนกตามระดับอายุ

4.1.3 ระดับการศึกษา

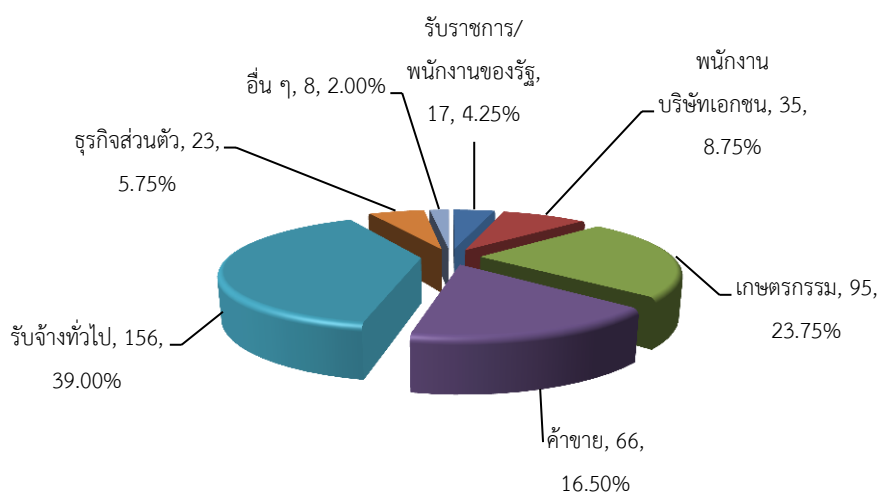
ผลการสำรวจกลุ่มตัวอย่างประชาชน จำนวน 400 คน ที่ตอบแบบสอบถามพบว่า ส่วนใหญ่ร้อยละ 46.75 มีการศึกษาอยู่ในระดับประถมศึกษา รองลงมาที่มีการศึกษาอยู่ในระดับมัธยมศึกษา ตอนต้น คิดเป็นร้อยละ 18.00 และร้อยละ 14.50 มีการศึกษาในระดับมัธยมศึกษาตอนปลายหรือเทียบเท่า ตามลำดับ ดังแสดงรายละเอียดในภาพที่ 4.3



ภาพที่ 4.3 แสดงจำนวนและร้อยละของประชาชนที่ตอบแบบสอบถาม จำแนกตามระดับการศึกษา

4.1.4 อาชีพ

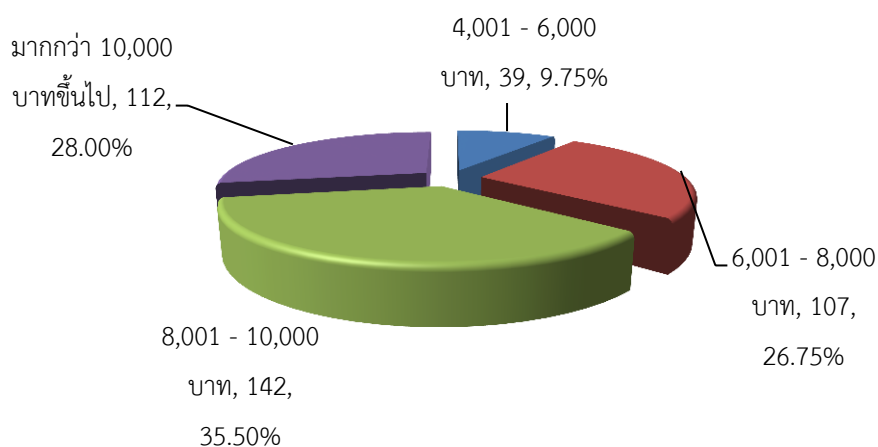
ผลการสำรวจกลุ่มตัวอย่างประชาชน จำนวน 400 คน ที่ตอบแบบสอบถามพบว่า ส่วนใหญ่ร้อยละ 39.00 ประกอบอาชีพรับจ้างทั่วไป รองลงมาประกอบอาชีพเกษตรกร คิดเป็นร้อยละ 23.75 และร้อยละ 16.50 ประกอบอาชีพค้าขาย ตามลำดับดังแสดงรายละเอียดในภาพที่ 4.4



ภาพที่ 4.4 แสดงจำนวนและร้อยละของประชาชนที่ตอบแบบสอบถาม จำแนกตามอาชีพ

4.1.5 ระดับรายได้

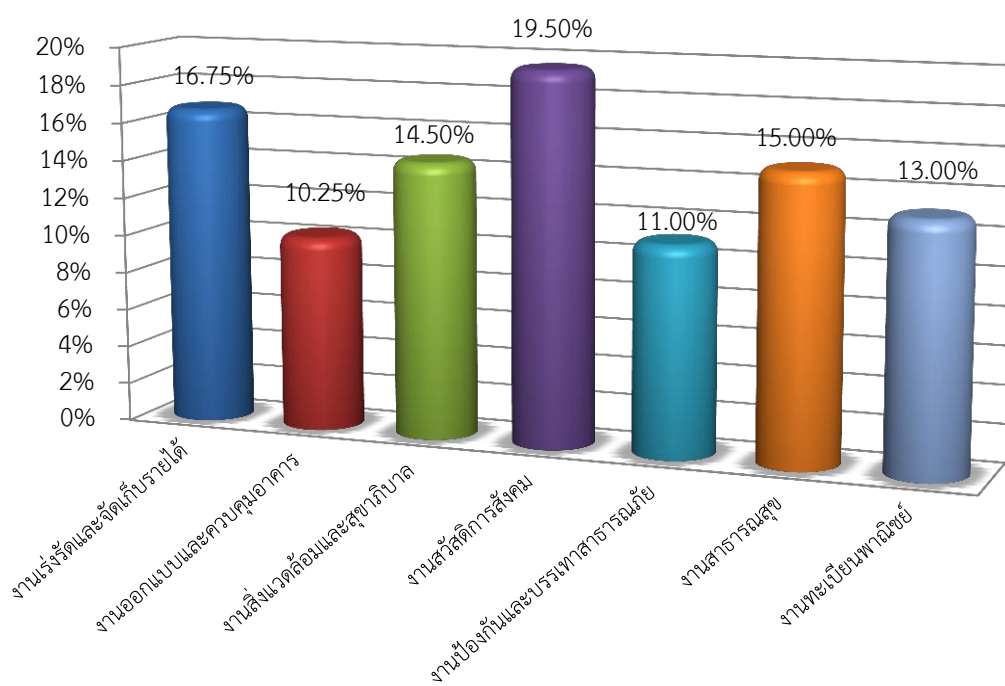
ผลการสำรวจกลุ่มตัวอย่างประชาชน จำนวน 400 คน ที่ตอบแบบสอบถามพบว่า ส่วนใหญ่ร้อยละ 35.50 มีรายได้อยู่ระหว่าง 8,001 – 10,000 บาท รองลงมามีรายได้มากกว่า 10,000 บาทขึ้นไป คิดเป็นร้อยละ 28.00 และมีรายได้อยู่ระหว่าง 6,001 – 8,000 บาท ร้อยละ 26.75 ตามลำดับดังแสดงรายละเอียดในภาพที่ 4.5



ภาพที่ 4.5 แสดงจำนวนและร้อยละของประชาชนที่ตอบแบบสอบถาม จำแนกตามระดับรายได้

4.2 งานที่กลุ่มตัวอย่างประชาชนส่วนใหญ่มาติดต่อขอรับบริการ

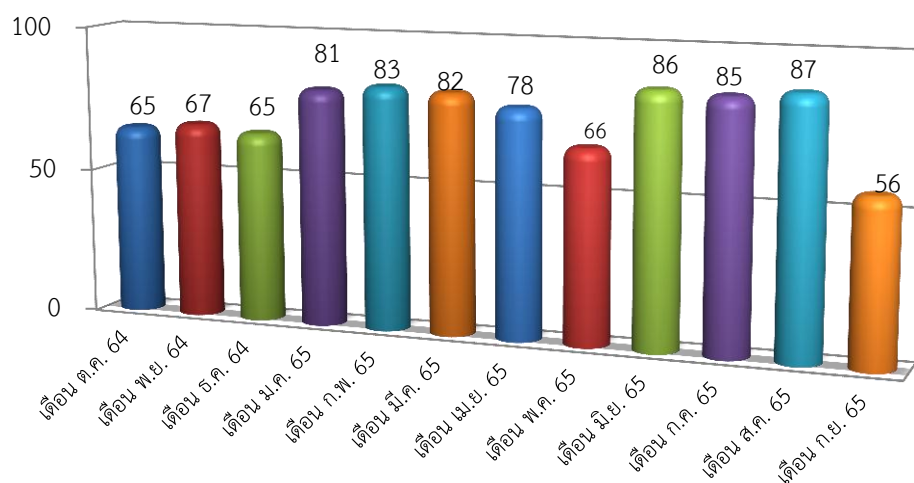
ผลการสำรวจกลุ่มตัวอย่างประชาชน จำนวน 400 คน ที่ตอบแบบสอบถาม พบว่า ส่วนใหญ่ ร้อยละ 19.50 ขอรับบริการเกี่ยวกับงานสวัสดิการสังคม รองลงมาขอรับบริการเกี่ยวกับงานเร่งรัด และจัดเก็บรายได้ คิดเป็นร้อยละ 16.75 และร้อยละ 15.00 รับบริการเกี่ยวกับงานสาธารณสุข ตามลำดับ ดังแสดงรายละเอียดในภาพที่ 4.6



ภาพที่ 4.6 แสดงจำนวนและร้อยละของประชาชนที่ตอบแบบสอบถาม จำแนกตามภาระงาน ที่กลุ่มตัวอย่างประชาชนส่วนใหญ่มาติดต่อขอรับบริการ

4.3 ช่วงเวลาที่กลุ่มตัวอย่างประชาชนมาติดต่อขอรับบริการ

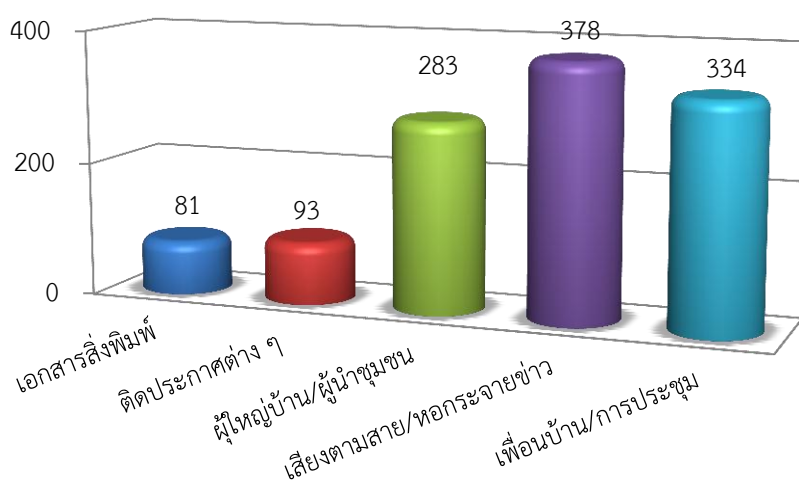
ผลการสำรวจกลุ่มตัวอย่างประชาชน จำนวน 400 คน ที่ตอบแบบสอบถามพบว่า ส่วนใหญ่ประชาชนมาติดต่อขอรับบริการกับเทศบาลตำบลตลาดในช่วงเดือนสิงหาคม 2565 รองลงมาเคยติดต่อขอรับบริการในเดือนมิถุนายน 2565 และเดือนกรกฎาคม 2565 ตามลำดับ ดังแสดงรายละเอียดในภาพที่ 4.7



ภาพที่ 4.7 แสดงจำนวนของประชาชนที่ตอบแบบสอบถาม จำแนกตามช่วงเวลาที่มาติดต่อขอรับบริการจากเทศบาลตำบลตลาด

4.4 ช่องทางการรับข้อมูลข่าวสารจากเทศบาลตำบลตลาดของประชาชน

ผลการสำรวจกลุ่มตัวอย่างประชาชน จำนวน 400 คน ที่ตอบแบบสอบถามพบว่า ส่วนใหญ่รับทราบข้อมูลข่าวสารของเทศบาลตำบลตลาดจากเสียงตามสาย/หอกระจายข่าวรองลงมา รับทราบข้อมูลข่าวสารจากเพื่อนบ้าน/การประชุม ผู้ใหญ่บ้าน/ผู้นำชุมชน เอกสารสิ่งพิมพ์และการตีพิมพ์ประกาศต่างๆตามลำดับ ดังแสดงรายละเอียดในภาพที่ 4.8



	เอกสารสิ่งพิมพ์	ตีพิมพ์ประกาศต่างๆ	ผู้ใหญ่บ้าน/ ผู้นำชุมชน	เสียงตามสาย/ หอกระจายข่าว	เพื่อนบ้าน/การ ประชุม
จำนวน	81	93	283	378	334

หมายเหตุ :ผู้ตอบสามารถเลือกตอบได้มากกว่า 1 ข้อ

ภาพที่ 4.8 แสดงจำนวนของประชาชนที่ตอบแบบสอบถาม จำแนกตามช่องทางการรับข้อมูลข่าวสารจากเทศบาลตำบลตลาด

4.5 ความพึงพอใจของผู้รับบริการที่มีต่อคุณภาพการให้บริการของเทศบาลตำบลตลาด

4.5.1 ความพึงพอใจของผู้รับบริการโดยภาพรวมจำแนกเป็นรายด้าน

ตารางที่ 4.1 แสดงค่าเฉลี่ยและค่าเบี่ยงเบนมาตรฐานของระดับความพึงพอใจของประชาชนผู้รับบริการที่มีต่อการให้บริการของเทศบาลตำบลตลาด จำแนกเป็นรายด้าน

การให้บริการ	\bar{x}	S.D.	ระดับการแปลผล
1. ด้านขั้นตอนการให้บริการ	4.83	0.53	มากที่สุด
2. ด้านช่องทางการให้บริการ	4.82	0.55	มากที่สุด
3. ด้านเจ้าหน้าที่ผู้ให้บริการ	4.84	0.53	มากที่สุด
4. ด้านสิ่งอำนวยความสะดวก	4.81	0.52	มากที่สุด
ภาพรวม	4.83	0.53	มากที่สุด

จากตาราง พบว่า กลุ่มตัวอย่างประชาชนมีความพึงพอใจต่อการให้บริการของเทศบาลตำบลตลาด โดยภาพรวมอยู่ในระดับ “มากที่สุด” มีค่าเฉลี่ยเท่ากับ 4.83 เมื่อพิจารณาเป็นรายด้านพบว่าทุกด้านประชาชนมีความพึงพอใจอยู่ในระดับ “มากที่สุด” โดยด้านเจ้าหน้าที่ผู้ให้บริการมีค่าเฉลี่ยสูงสุดเท่ากับ 4.843 รองลงมา คือ ด้านขั้นตอนการให้บริการมีค่าเฉลี่ยเท่ากับ 4.83 และด้านช่องทางการให้บริการ มีค่าเฉลี่ยเท่ากับ 4.82 ตามลำดับ

4.5.2 ความพึงพอใจของผู้รับบริการโดยภาพรวมจำแนกเป็นรายข้อในแต่ละด้าน

4.5.2.1 ด้านขั้นตอนการให้บริการ

ตารางที่ 4.2 แสดงค่าเฉลี่ยและค่าเบี่ยงเบนมาตรฐานของระดับความพึงพอใจของประชาชนผู้รับบริการที่มีต่อการให้บริการของเทศบาลตำบลตลาดในด้านขั้นตอนการให้บริการ จำแนกเป็นรายข้อ

ด้านขั้นตอนการให้บริการ	\bar{x}	S. D.	ระดับการแปลผล
1. การให้บริการถูกต้อง สะดวกรวดเร็ว ไม่ยุ่งยากซับซ้อน มีความชัดเจน	4.84	0.54	มากที่สุด
2. การให้บริการเป็นไปตามลำดับก่อน - หลัง	4.81	0.54	มากที่สุด
3. ระยะเวลาในการให้บริการมีความเหมาะสม	4.83	0.51	มากที่สุด
4. การติดต่อประสานงานมีความสะดวก	4.85	0.53	มากที่สุด
5. เครื่องมือ/อุปกรณ์ สิ่งอำนวยความสะดวกที่ใช้ในการปฏิบัติงาน มีความเหมาะสมต่อการให้บริการ	4.82	0.54	มากที่สุด
รวม	4.83	0.53	มากที่สุด

จากตาราง พบว่า กลุ่มตัวอย่างประชาชนมีความพึงพอใจต่อการให้บริการของเทศบาลตำบลตลาดในด้านขั้นตอนการให้บริการ โดยรวมอยู่ในระดับ “มากที่สุด” มีค่าเฉลี่ยเท่ากับ 4.83 เมื่อพิจารณาเป็นรายข้อพบว่า ทุกข้อประชาชนมีความพึงพอใจอยู่ในระดับ “มากที่สุด” โดยเรื่องการติดต่อประสานงานมีความสะดวกมีค่าเฉลี่ยสูงสุดเท่ากับ 4.85 รองลงมา คือ เรื่องการให้บริการตามที่ขอรับบริการถูกต้อง สะดวก รวดเร็ว ไม่ยุ่งยากซับซ้อน มีความชัดเจน มีค่าเฉลี่ยเท่ากับ 4.84 และระยะเวลาในการให้บริการ มีค่าเฉลี่ยเท่ากับ 4.83 ตามลำดับ

4.5.2.2 ด้านช่องทางการให้บริการ

ตารางที่ 4.3 แสดงค่าเฉลี่ยและค่าเบี่ยงเบนมาตรฐานของระดับความพึงพอใจของประชาชน ผู้รับบริการที่มีต่อการให้บริการของเทศบาลตำบลตลาดในด้านช่องทางการให้บริการ จำแนกเป็นรายข้อ

ด้านเจ้าหน้าที่ผู้ให้บริการ	\bar{x}	S. D.	ระดับการแปลผล
1. มีหลากหลายช่องทางในการให้บริการ เช่น การให้บริการทาง โทรศัพท์ สื่อออนไลน์ต่างๆ เช่น ไลน์ เฟสบุ๊ก	4.82	0.57	มากที่สุด
2. มีการให้บริการนอกสถานที่	4.80	0.60	มากที่สุด
3. มีการให้บริการนอกเวลาทำการ	4.80	0.57	มากที่สุด
4. การใช้บริการสามารถเข้าถึงและใช้บริการได้ง่าย	4.85	0.48	มากที่สุด
5. มีช่องทางการรับรู้ข้อมูลข่าวสารการให้บริการที่สามารถรับรู้ได้อย่างทั่วถึง	4.83	0.55	มากที่สุด
รวม	4.82	0.55	มากที่สุด

จากตาราง พบว่า กลุ่มตัวอย่างประชาชนมีความพึงพอใจต่อการให้บริการของเทศบาลตำบลตลาดในด้านช่องทางการให้บริการ โดยรวมอยู่ในระดับ “มากที่สุด” มีค่าเฉลี่ยเท่ากับ 4.82 เมื่อพิจารณาเป็นรายข้อพบว่า ทุกข้อประชาชนมีความพึงพอใจอยู่ในระดับ “มากที่สุด” โดยเรื่องการใช้บริการสามารถเข้าถึงและใช้บริการได้ง่าย มีค่าเฉลี่ยสูงสุดเท่ากับ 4.85 รองลงมา คือ เรื่องการมีช่องทางการรับรู้ข้อมูลข่าวสารการให้บริการที่สามารถรับรู้ได้อย่างทั่วถึง มีค่าเฉลี่ยเท่ากับ 4.83 และเรื่องมีหลากหลายช่องทางในการให้บริการเช่น อินเทอร์เน็ต การให้บริการทางโทรศัพท์ สื่อออนไลน์ต่างๆ เช่น ไลน์ เฟสบุ๊ก มีค่าเฉลี่ยเท่ากับ 4.82 ตามลำดับ

4.5.2.3 ด้านเจ้าหน้าที่ผู้ให้บริการ

ตารางที่ 4.4 แสดงค่าเฉลี่ยและค่าเบี่ยงเบนมาตรฐานของระดับความพึงพอใจของประชาชน ผู้รับบริการที่มีต่อการให้บริการของเทศบาลตำบลตลาด ในด้านเจ้าหน้าที่ผู้ให้บริการ จำแนกเป็นรายชื่อ

ด้านเจ้าหน้าที่ผู้ให้บริการ	\bar{x}	S. D.	ระดับการแปลผล
1. เจ้าหน้าที่ที่มีความกระตือรือร้น เอาใจใส่ในการให้บริการ	4.86	0.51	มากที่สุด
2. เจ้าหน้าที่พูดจาสุภาพ ยิ้มแย้มแจ่มใส มีความเป็นกันเอง	4.85	0.52	มากที่สุด
3. เจ้าหน้าที่แต่งกายสุภาพ เหมาะสมกับการทำงาน	4.83	0.54	มากที่สุด
4. เจ้าหน้าที่สามารถแก้ปัญหาที่เกิดขึ้นได้เป็นอย่างดี	4.83	0.53	มากที่สุด
5. เจ้าหน้าที่ให้คำแนะนำ คำปรึกษา ตอบข้อซักถามได้ดี	4.84	0.53	มากที่สุด
รวม	4.84	0.53	มากที่สุด

จากตาราง พบว่า กลุ่มตัวอย่างประชาชนมีความพึงพอใจต่อการให้บริการของเทศบาลตำบลตลาดในด้านเจ้าหน้าที่ผู้ให้บริการ โดยรวมอยู่ในระดับ “มากที่สุด” มีค่าเฉลี่ยเท่ากับ 4.84 เมื่อพิจารณาเป็นรายข้อพบว่า ทุกข้อประชาชนมีความพึงพอใจอยู่ในระดับ “มากที่สุด” โดย เรื่องเจ้าหน้าที่มีความกระตือรือร้นเอาใจใส่ในการให้บริการ มีค่าเฉลี่ยสูงสุดเท่ากับ 4.86 รองลงมาคือ เรื่องเจ้าหน้าที่พูดจาสุภาพ ยิ้มแย้มแจ่มใส มีความเป็นกันเอง มีค่าเฉลี่ยเท่ากับ 4.85 และเรื่องเจ้าหน้าที่ให้คำแนะนำ คำปรึกษา ตอบข้อซักถามได้ดี มีค่าเฉลี่ยเท่ากับ 4.84 ตามลำดับ

4.5.2.4 ด้านสิ่งอำนวยความสะดวก

ตารางที่ 4.5 แสดงค่าเฉลี่ยและค่าเบี่ยงเบนมาตรฐานของระดับความพึงพอใจของประชาชน ผู้รับบริการที่มีต่อการให้บริการของเทศบาลตำบลตลาด ในด้านสิ่งอำนวยความสะดวก จำแนกเป็นรายชื่อ

ด้านสิ่งอำนวยความสะดวก	\bar{x}	S. D.	ระดับการแปลผล
1. สถานที่ตั้งของหน่วยงาน มีความเหมาะสมในการเดินทางมารับบริการ	4.84	0.50	มากที่สุด
2. สถานที่ให้บริการมีความสะอาด และเป็นระเบียบเรียบร้อย	4.83	0.51	มากที่สุด
3. ป้ายข้อความบอกจุดบริการ/ป้ายประชาสัมพันธ์ มีความชัดเจน และเข้าใจง่าย	4.82	0.51	มากที่สุด
4. การจัดสิ่งอำนวยความสะดวก เช่น ที่นั่งพัก น้ำดื่ม หนังสือพิมพ์ และ ห้องน้ำ มีความเหมาะสมและเพียงพอ	4.79	0.52	มากที่สุด
5. สถานที่จอดรถมีความสะดวกและเพียงพอ	4.80	0.52	มากที่สุด
รวม	4.81	0.52	มากที่สุด

จากตาราง พบว่า กลุ่มตัวอย่างประชาชนมีความพึงพอใจต่อการให้บริการของเทศบาลตำบลตลาดในด้านสิ่งอำนวยความสะดวกโดยรวมอยู่ในระดับ “มากที่สุด” มีค่าเฉลี่ยเท่ากับ 4.81 เมื่อพิจารณาเป็นรายข้อพบว่า ทุกข้อประชาชนมีความพึงพอใจอยู่ในระดับ “มากที่สุด” โดยเรื่องสถานที่ตั้งของหน่วยงาน มีความเหมาะสมในการเดินทางมารับบริการ มีค่าเฉลี่ยสูงสุดเท่ากับ 4.84 รองลงมา คือ เรื่องสถานที่ให้บริการมีความสะอาด และเป็นระเบียบเรียบร้อย มีค่าเฉลี่ยเท่ากับ 4.83 และเรื่องป้ายข้อความบอกจุดบริการ/ป้ายประชาสัมพันธ์ มีความชัดเจนและเข้าใจง่าย มีค่าเฉลี่ยเท่ากับ 4.82 ตามลำดับ

4.5.3 ความพึงพอใจของผู้รับบริการที่มีต่อคุณภาพการให้บริการของเทศบาลตำบลตลาด จำแนกตามภาระงาน

4.5.3.1 งานออกแบบและควบคุมอาคาร

ตารางที่ 4.6 แสดงค่าเฉลี่ยและค่าเบี่ยงเบนมาตรฐานของระดับความพึงพอใจของประชาชนผู้รับบริการที่มีต่องานออกแบบและควบคุมอาคารจำแนกเป็นรายด้านและภาพรวม

การให้บริการ	\bar{x}	S.D.	ระดับการแปลผล
1. ด้านขั้นตอนการให้บริการ	4.84	0.37	มากที่สุด
2. ด้านช่องทางการให้บริการ	4.83	0.38	มากที่สุด
3. ด้านเจ้าหน้าที่ผู้ให้บริการ	4.85	0.36	มากที่สุด
4. ด้านสิ่งอำนวยความสะดวก	4.82	0.45	มากที่สุด
ภาพรวม	4.84	0.39	มากที่สุด

จากตาราง พบว่า กลุ่มตัวอย่างประชาชนผู้มารับบริการงานออกแบบและควบคุมอาคารมีความพึงพอใจต่อการให้บริการของเทศบาลตำบลตลาด โดยรวมอยู่ในระดับ “มากที่สุด” มีค่าเฉลี่ยเท่ากับ 4.84 เมื่อพิจารณาเป็นรายด้านพบว่า ทุกด้านประชาชนมีความพึงพอใจอยู่ในระดับ “มากที่สุด” โดยด้านเจ้าหน้าที่ผู้ให้บริการ มีค่าเฉลี่ยสูงสุดเท่ากับ 4.85 รองลงมา คือ ด้านขั้นตอนการให้บริการ มีค่าเฉลี่ยเท่ากับ 4.84 และด้านช่องทางการให้บริการกับด้านสิ่งอำนวยความสะดวก มีค่าเฉลี่ยเท่ากัน คือ 4.83 ตามลำดับ

4.5.3.2 งานทะเบียนพาณิชย์

ตารางที่ 4.7 แสดงค่าเฉลี่ยและค่าเบี่ยงเบนมาตรฐานของระดับความพึงพอใจของประชาชนผู้รับบริการที่มีต่องานทะเบียนพาณิชย์ จำแนกเป็นรายด้านและภาพรวม

การให้บริการ	\bar{x}	S. D.	ระดับการแปลผล
1. ด้านขั้นตอนการให้บริการ	4.83	0.38	มากที่สุด
2. ด้านช่องทางการให้บริการ	4.82	0.38	มากที่สุด
3. ด้านเจ้าหน้าที่ผู้ให้บริการ	4.84	0.36	มากที่สุด
4. ด้านสิ่งอำนวยความสะดวก	4.81	0.39	มากที่สุด
ภาพรวม	4.83	0.38	มากที่สุด

จากตาราง พบว่า กลุ่มตัวอย่างประชาชนผู้มารับบริการงานทะเบียนพาณิชย์มีความพึงพอใจต่อการให้บริการของเทศบาลตำบลลาด โดยรวมอยู่ในระดับ “มากที่สุด” มีค่าเฉลี่ยเท่ากับ 4.83 เมื่อพิจารณาเป็นรายด้านพบว่า ทุกด้านประชาชนมีความพึงพอใจอยู่ในระดับ “มากที่สุด” โดยด้านเจ้าหน้าที่ผู้ให้บริการ มีค่าเฉลี่ยสูงสุดเท่ากับ 4.84 รองลงมา คือ ด้านขั้นตอนการให้บริการมีค่าเฉลี่ยเท่ากับ 4.83 และด้านช่องทางการให้บริการ มีค่าเฉลี่ยเท่ากับ 4.82 ตามลำดับ

4.5.3.3 งานสวัสดิการสังคม

ตารางที่ 4.8 แสดงค่าเฉลี่ยและค่าเบี่ยงเบนมาตรฐานของระดับความพึงพอใจของประชาชน ผู้รับบริการที่มีต่องานสวัสดิการสังคมป้องกันบรรเทาสาธารณภัยจำแนกเป็นรายด้าน และภาพรวม

การให้บริการ	\bar{x}	S. D.	ระดับการแปลผล
1. ด้านขั้นตอนการให้บริการ	4.84	0.37	มากที่สุด
2. ด้านช่องทางการให้บริการ	4.83	0.38	มากที่สุด
3. ด้านเจ้าหน้าที่ผู้ให้บริการ	4.86	0.35	มากที่สุด
4. ด้านสิ่งอำนวยความสะดวก	4.82	0.38	มากที่สุด
ภาพรวม	4.84	0.37	มากที่สุด

จากตาราง พบว่า กลุ่มตัวอย่างประชาชนผู้มารับบริการงานสวัสดิการสังคมมีความพึงพอใจต่อการให้บริการของเทศบาลตำบลลาด โดยรวมอยู่ในระดับ “มากที่สุด” มีค่าเฉลี่ยเท่ากับ 4.84 เมื่อพิจารณาเป็นรายด้านพบว่า ทุกด้านประชาชนมีความพึงพอใจอยู่ในระดับ “มากที่สุด” โดยด้านเจ้าหน้าที่ผู้ให้บริการ มีค่าเฉลี่ยสูงสุดเท่ากับ 4.86 รองลงมา คือ ด้านขั้นตอนการให้บริการ มีค่าเฉลี่ยเท่ากับ 4.84 และด้านช่องทางการให้บริการ มีค่าเฉลี่ยเท่ากับ 4.83 ตามลำดับ

4.5.3.4 งานเร่งรัดและจัดเก็บรายได้

ตารางที่ 4.9 แสดงค่าเฉลี่ยและค่าเบี่ยงเบนมาตรฐานของระดับความพึงพอใจของประชาชนผู้รับบริการที่มีต่องานเร่งรัดและจัดเก็บรายได้จำแนกเป็นรายด้านและภาพรวม

การให้บริการ	\bar{x}	S. D.	ระดับการแปลผล
1. ด้านขั้นตอนการให้บริการ	4.83	0.41	มากที่สุด
2. ด้านช่องทางการให้บริการ	4.82	0.39	มากที่สุด
3. ด้านเจ้าหน้าที่ผู้ให้บริการ	4.84	0.40	มากที่สุด
4. ด้านสิ่งอำนวยความสะดวก	4.81	0.41	มากที่สุด
ภาพรวม	4.83	0.40	มากที่สุด

จากตาราง พบว่า กลุ่มตัวอย่างประชาชนผู้มารับบริการงานเร่งรัดและจัดเก็บรายได้มีความพึงพอใจต่อการให้บริการของเทศบาลตำบลตลาด โดยรวมอยู่ในระดับ “มากที่สุด” มีค่าเฉลี่ยเท่ากับ 4.83 เมื่อพิจารณาเป็นรายด้านพบว่า ทุกด้านประชาชนมีความพึงพอใจอยู่ในระดับ “มากที่สุด” โดยด้านเจ้าหน้าที่ผู้ให้บริการมีค่าเฉลี่ยสูงสุดเท่ากับ 4.84 รองลงมา คือ ด้านขั้นตอนการให้บริการมีค่าเฉลี่ยเท่ากับ 4.83 และด้านช่องทางการให้บริการ มีค่าเฉลี่ยเท่ากับ 4.82 ตามลำดับ

4.6 การประเมินระดับความพึงพอใจของผู้รับบริการที่มีต่อการให้บริการของเทศบาลตำบลตลาด

การประเมินระดับความพึงพอใจของผู้รับบริการที่มีต่อคุณภาพการให้บริการของเทศบาลตำบลตลาดในครั้งนี้ จะดำเนินการประเมินความพึงพอใจการให้บริการโดยภาพรวม และความพึงพอใจในการให้บริการใน 4 งาน ได้แก่ งานออกแบบและควบคุมอาคาร งานทะเบียนพาณิชย์ งานสวัสดิการสังคม และงานเร่งรัดและจัดเก็บรายได้ ซึ่งผลการประเมินสามารถนำเสนอได้ ดังนี้

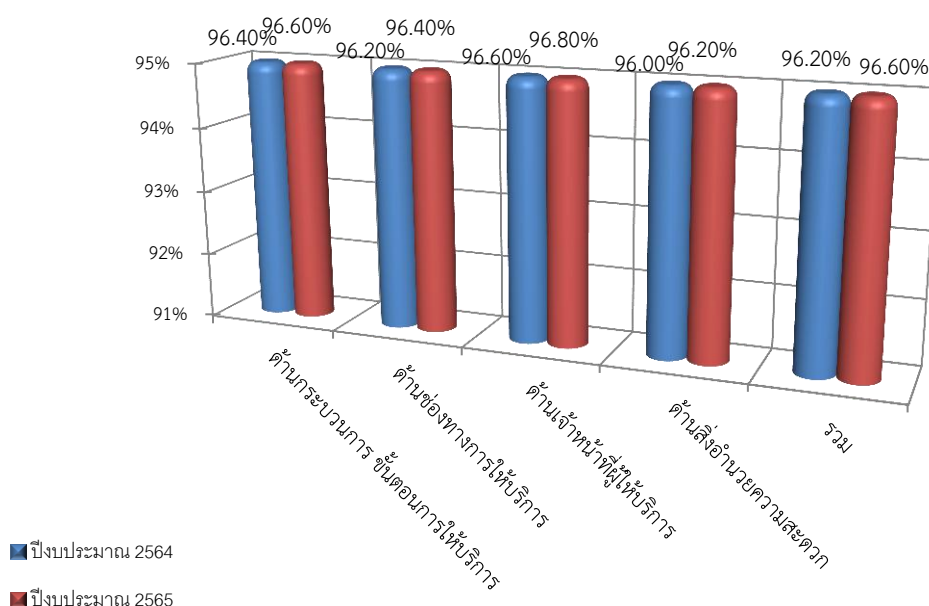
4.6.1 ความพึงพอใจของผู้รับบริการโดยภาพรวม จำแนกเป็นรายด้าน

ตารางที่ 4.10 แสดงค่าเฉลี่ย ระดับความพึงพอใจ และระดับคะแนนของคุณภาพการให้บริการของเทศบาลตำบลตลาดจำแนกเป็นรายด้านและภาพรวม

คุณภาพการให้บริการ	ค่าเฉลี่ย (\bar{x})	ระดับความพึงพอใจ (ร้อยละ)	ระดับคะแนน
1. ด้านขั้นตอนการให้บริการ	4.83	96.60	10
2. ด้านช่องทางการให้บริการ	4.82	96.40	10
3. ด้านเจ้าหน้าที่ผู้ให้บริการ	4.84	96.80	10
4. ด้านสิ่งอำนวยความสะดวก	4.81	96.20	10
รวม	4.83	96.60	10

จากตาราง พบว่า กลุ่มตัวอย่างประชาชนมีความพึงพอใจต่อการให้บริการของเทศบาลตำบลตลาดในภาพรวม อยู่ในระดับร้อยละ 96.60 โดยได้คะแนนอยู่ในระดับ 10 เมื่อพิจารณาเป็นรายด้านพบว่า กลุ่มตัวอย่างประชาชนมีความพึงพอใจต่อด้านขั้นตอนการให้บริการ อยู่ในระดับร้อยละ 96.60 ได้คะแนนอยู่ในระดับ 10 ด้านช่องทางการให้บริการ กลุ่มตัวอย่างประชาชนพอใจอยู่ในระดับร้อยละ 96.40 ได้คะแนนอยู่ในระดับ 10 ด้านเจ้าหน้าที่ผู้ให้บริการ กลุ่มตัวอย่างประชาชนพอใจอยู่ในระดับร้อยละ 96.80 ได้คะแนนอยู่ในระดับ 10 และด้านสิ่งอำนวยความสะดวก กลุ่มตัวอย่างประชาชนพอใจอยู่ในระดับร้อยละ 96.20 ได้คะแนนอยู่ในระดับ 10

เมื่อพิจารณาผลการประเมินความพึงพอใจของประชาชนต่อคุณภาพการให้บริการของเทศบาลตำบลลาด จะเห็นว่าเทศบาลตำบลลาด มีการพัฒนาการให้บริการเพิ่มขึ้น โดยในภาพรวมระดับความพึงพอใจระหว่างปี พ.ศ. 2564 ถึงปี พ.ศ. 2565 เพิ่มจากร้อยละ 96.20 เป็นร้อยละ 96.60 เมื่อพิจารณาเป็นรายด้าน จะเห็นว่าด้านขั้นตอนการให้บริการระดับความพึงพอใจเพิ่มจากร้อยละ 96.40 เป็นร้อยละ 96.60 ด้านช่องทางการให้บริการ ระดับความพึงพอใจเพิ่มจากร้อยละ 96.20 เป็นร้อยละ 96.40 และด้านเจ้าหน้าที่ผู้ให้บริการ มีระดับความพึงพอใจเพิ่มจากร้อยละ 96.60 เป็นร้อยละ 96.80 และด้านสิ่งอำนวยความสะดวก ระดับความพึงพอใจเพิ่มจากร้อยละ 96.00 เป็นร้อยละ 96.20 ดังภาพที่ 4.9



ภาพที่ 4.9 แสดงการเปรียบเทียบร้อยละของความพึงพอใจ ระหว่างปีงบประมาณ 2564 และ 2565

4.6.2 ความพึงพอใจของผู้รับบริการ จำแนกตามงาน

4.6.2.1 ความพึงพอใจของผู้รับบริการที่มีต่องานออกแบบและควบคุมอาคาร

ตารางที่ 4.11 แสดงค่าเฉลี่ย ระดับความพึงพอใจ และระดับคะแนนของคุณภาพการให้บริการงานออกแบบและควบคุมอาคารจำแนกเป็นรายด้านและภาพรวม

คุณภาพการให้บริการ	ค่าเฉลี่ย (\bar{x})	ระดับความพึงพอใจ (ร้อยละ)	ระดับคะแนน
1. ด้านขั้นตอนการให้บริการ	4.84	96.80	10
2. ด้านช่องทางการให้บริการ	4.83	96.60	10
3. ด้านเจ้าหน้าที่ผู้ให้บริการ	4.85	97.00	10
4. ด้านสิ่งอำนวยความสะดวก	4.82	96.40	10
รวม	4.84	96.80	10

จากตาราง พบว่า กลุ่มตัวอย่างประชาชนมีความพึงพอใจต่อคุณภาพการให้บริการงานออกแบบและควบคุมอาคารของเทศบาลตำบลลาด โดยรวมอยู่ในระดับร้อยละ 96.80 โดยได้คะแนนอยู่ในระดับ 10 เมื่อพิจารณาเป็นรายด้านพบว่า กลุ่มตัวอย่างประชาชนมีความพึงพอใจต่อด้านขั้นตอนการให้บริการ อยู่ในระดับร้อยละ 96.80 ได้คะแนนอยู่ในระดับ 10 ด้านช่องทางการให้บริการ กลุ่มตัวอย่างประชาชนพอใจอยู่ในระดับร้อยละ 96.60 ได้คะแนนอยู่ในระดับ 10 ด้านเจ้าหน้าที่ผู้ให้บริการ กลุ่มตัวอย่างประชาชนพอใจอยู่ในระดับร้อยละ 97.00 ได้คะแนนอยู่ในระดับ 10 และด้านสิ่งอำนวยความสะดวก กลุ่มตัวอย่างประชาชนพอใจอยู่ในระดับร้อยละ 96.40 ได้คะแนนอยู่ในระดับ 10

4.6.2.2 ความพึงพอใจของผู้รับบริการที่มีต่องานทะเบียนพาณิชย์

ตารางที่ 4.12 แสดงค่าเฉลี่ย ระดับความพึงพอใจ และระดับคะแนนของคุณภาพการให้บริการงานทะเบียนพาณิชย์ จำแนกเป็นรายด้านและภาพรวม

คุณภาพการให้บริการ	ค่าเฉลี่ย (\bar{x})	ระดับความพึงพอใจ (ร้อยละ)	ระดับคะแนน
1. ด้านขั้นตอนการให้บริการ	4.83	96.60	10
2. ด้านช่องทางการให้บริการ	4.82	96.40	10
3. ด้านเจ้าหน้าที่ผู้ให้บริการ	4.84	96.80	10
4. ด้านสิ่งอำนวยความสะดวก	4.81	96.20	10
รวม	4.83	96.60	10

จากตาราง พบว่า กลุ่มตัวอย่างประชาชนมีความพึงพอใจต่อคุณภาพการให้บริการงานทะเบียนพาณิชย์ของเทศบาลตำบลตลาด โดยรวมอยู่ในระดับร้อยละ 96.60 โดยได้คะแนนอยู่ในระดับ 10 เมื่อพิจารณาเป็นรายด้านพบว่า กลุ่มตัวอย่างประชาชนมีความพึงพอใจต่อด้านขั้นตอนการให้บริการ อยู่ในระดับร้อยละ 96.60 ได้คะแนนอยู่ในระดับ 10 ด้านช่องทางการให้บริการ กลุ่มตัวอย่างประชาชนพอใจอยู่ในระดับร้อยละ 96.40 ได้คะแนนอยู่ในระดับ 10 ด้านเจ้าหน้าที่ผู้ให้บริการ กลุ่มตัวอย่างประชาชนพอใจอยู่ในระดับร้อยละ 96.80 ได้คะแนนอยู่ในระดับ 10 และด้านสิ่งอำนวยความสะดวก กลุ่มตัวอย่างประชาชนพอใจอยู่ในระดับร้อยละ 96.20 ได้คะแนนอยู่ในระดับ 10

4.6.2.3 ความพึงพอใจของผู้รับบริการที่มีต่องานสวัสดิการสังคม

ตารางที่ 4.13 แสดงค่าเฉลี่ย ระดับความพึงพอใจ และระดับคะแนนของคุณภาพการให้บริการงานสวัสดิการสังคม จำแนกเป็นรายด้านและภาพรวม

คุณภาพการให้บริการ	ค่าเฉลี่ย (\bar{x})	ระดับความพึงพอใจ (ร้อยละ)	ระดับคะแนน
1. ด้านขั้นตอนการให้บริการ	4.84	96.80	10
2. ด้านช่องทางการให้บริการ	4.83	96.60	10
3. ด้านเจ้าหน้าที่ผู้ให้บริการ	4.86	97.20	10
4. ด้านสิ่งอำนวยความสะดวก	4.82	96.40	10
รวม	4.84	96.80	10

จากตาราง พบว่า กลุ่มตัวอย่างประชาชนมีความพึงพอใจต่อคุณภาพการให้บริการงานสวัสดิการสังคมของเทศบาลตำบลตลาด โดยรวมอยู่ในระดับร้อยละ 96.80 โดยได้คะแนนอยู่ในระดับ 10 เมื่อพิจารณาเป็นรายด้านพบว่า กลุ่มตัวอย่างประชาชนมีความพึงพอใจต่อด้านขั้นตอนการให้บริการ อยู่ในระดับร้อยละ 96.80 ได้คะแนนอยู่ในระดับ 10 ด้านช่องทางการให้บริการ กลุ่มตัวอย่างประชาชนพอใจอยู่ในระดับร้อยละ 96.60 ได้คะแนนอยู่ในระดับ 10 ด้านเจ้าหน้าที่ผู้ให้บริการ กลุ่มตัวอย่างประชาชนพอใจอยู่ในระดับร้อยละ 97.20 ได้คะแนนอยู่ในระดับ 10 และด้านสิ่งอำนวยความสะดวก กลุ่มตัวอย่างประชาชนพอใจอยู่ในระดับร้อยละ 96.40 ได้คะแนนอยู่ในระดับ 10

4.6.2.4 ความพึงพอใจของผู้รับบริการที่มีต่องานเร่งรัดและจัดเก็บรายได้

ตารางที่ 4.14 แสดงค่าเฉลี่ย ระดับความพึงพอใจ และระดับคะแนนของคุณภาพการให้บริการงานเร่งรัดและจัดเก็บรายได้จำแนกเป็นรายด้านและภาพรวม

คุณภาพการให้บริการ	ค่าเฉลี่ย (\bar{x})	ระดับความพึงพอใจ (ร้อยละ)	ระดับคะแนน
1. ด้านขั้นตอนการให้บริการ	4.83	96.60	10
2. ด้านช่องทางการให้บริการ	4.85	96.40	10
3. ด้านเจ้าหน้าที่ผู้ให้บริการ	4.84	96.80	10
4. ด้านสิ่งอำนวยความสะดวก	4.81	96.20	10
รวม	4.83	96.60	10

จากตาราง พบว่า กลุ่มตัวอย่างประชาชนมีความพึงพอใจต่อคุณภาพการให้บริการงานเร่งรัดและจัดเก็บรายได้ของเทศบาลตำบลตลาด โดยรวมอยู่ในระดับร้อยละ 96.60 โดยได้คะแนนอยู่ในระดับ 10 เมื่อพิจารณาเป็นรายด้านพบว่า กลุ่มตัวอย่างประชาชนมีความพึงพอใจต่อด้านขั้นตอนการให้บริการ อยู่ในระดับร้อยละ 96.60 ได้คะแนนอยู่ในระดับ 10 ด้านช่องทางการให้บริการ กลุ่มตัวอย่างประชาชนพอใจอยู่ในระดับร้อยละ 96.40 ได้คะแนนอยู่ในระดับ 10 ด้านเจ้าหน้าที่ผู้ให้บริการ กลุ่มตัวอย่างประชาชนพอใจอยู่ในระดับร้อยละ 96.80 ได้คะแนนอยู่ในระดับ 10 และด้านสิ่งอำนวยความสะดวก กลุ่มตัวอย่างประชาชนพอใจอยู่ในระดับร้อยละ 96.20 ได้คะแนนอยู่ในระดับ 10

4.6.2.5 ความพึงพอใจของผู้รับบริการที่มีต่อภาระงาน ในภาพรวมทั้ง 4 งาน

ตารางที่ 4.15 แสดงระดับความพึงพอใจ และระดับคะแนนของคุณภาพการให้บริการที่มีต่อภาระงาน ในภาพรวมทั้ง 4 งาน

ภาระงาน	ระดับความพึงพอใจ (ร้อยละ)	ระดับคะแนน
1. งานออกแบบและควบคุมอาคาร	96.80	10
2. งานทะเบียนพาณิชย์	96.60	10
3. งานสวัสดิการสังคมป้องกันบรรเทาสาธารณภัย	96.80	10
4. งานเร่งรัดและจัดเก็บรายได้	96.60	10
ภาพรวมทั้ง 4 งาน	96.70	10

จากตาราง พบว่า กลุ่มตัวอย่างประชาชนมีความพึงพอใจต่อคุณภาพการให้บริการของเทศบาลตำบลลาด โดยภาพรวมทั้ง 4 งานอยู่ในระดับร้อยละ 96.70 โดยได้คะแนนอยู่ในระดับ 10 เมื่อพิจารณาเป็นรายภาระงานพบว่ากลุ่มตัวอย่างประชาชนมีความพึงพอใจต่องานออกแบบและควบคุมอาคารอยู่ในระดับร้อยละ 96.80 ได้คะแนนอยู่ในระดับ 10 พอใจงานทะเบียนพาณิชย์อยู่ในระดับร้อยละ 96.60 ได้คะแนนอยู่ในระดับ 10 พอใจงานสวัสดิการสังคม อยู่ในระดับร้อยละ 96.80 ได้คะแนนอยู่ในระดับ 10 และพอใจงานเร่งรัดและจัดเก็บรายได้อยู่ในระดับร้อยละ 96.60 ได้คะแนนอยู่ในระดับ 10

4.7 ข้อเสนอแนะเพิ่มเติมของประชาชนผู้รับบริการ

จากการสำรวจพบว่าประชาชนที่มารับบริการมีความคิดเห็นต่อการทำงานของเทศบาลตลาดในด้านต่างๆ เพิ่มเติม ดังนี้ ด้านขั้นตอนการให้บริการมีความสะดวกรวดเร็วไม่ยุ่งยาก ด้านเจ้าหน้าที่ให้บริการพูดจาไพเราะ เต็มใจให้บริการ มีความกระตือรือร้นในการให้บริการและให้คำแนะนำดี มีความกระตือรือร้นในการให้บริการ ในปีนี้เทศบาลตำบลลาดมีการประชาสัมพันธ์ข่าวสารหรือการแจ้งข่าวต่างๆ ดีขึ้น

ในช่วงสถานการณ์โควิด 19 เทศบาลตำบลลาดมีการออกพื้นที่รณรงค์และให้ความรู้ และวิธีการป้องกันตัวเอง เกี่ยวกับโรคระบาด และมีมาตรการต่างๆอย่างต่อเนื่อง ถึงแม้ว่าสถานการณ์จะ

เบาบางลง ทางเทศบาลตำบลตลาดยังคงมีการดูแลช่วยเหลือประชาชนในพื้นที่ ด้วยการมอบถุงยังชีพให้กับผู้กักตัว



งานออกแบบและควบคุมอาคาร ทางเทศบาลตำบลตลาดมีการประชาสัมพันธ์ข่าวสารเกี่ยวกับงานการออกแบบได้ดี ทำให้ประชาชนในพื้นที่ได้รับรู้เกี่ยวกับการรื้อถอนอาคาร การตัดแปลงการออกแบบ ถ้าชาวบ้านจะทำหรือออกแบบจะไปแจ้งทางเทศบาลเอง



งานทะเบียนพาณิชย์ เทศบาลตำบลตลาดจะมีการประชาสัมพันธ์ข่าวสารต่างๆผ่านทางผู้นำชุมชน รวมทั้งด้านการจดทะเบียนพาณิชย์ ที่ประชาชนสามารถสอบถามไปยังผู้ใหญ่บ้านได้ถึงการดำเนินการจดทะเบียนพาณิชย์เพื่อประกอบการค้า



งานสวัสดิการสังคมเทศบาล ในปีนี้เทศบาลตำบลตลาดมีกิจกรรมที่ช่วยเหลือประชาชน รวมทั้งพัฒนาคุณภาพชีวิตให้กับประชาชนในพื้นที่หลากหลายกิจกรรม เช่น การฝึกอบรมอาชีพ เพื่อให้มีความรู้ สามารถนำความรู้ไปประกอบอาชีพ สร้างรายได้ให้แก่ตนเองและครอบครัว มีกิจกรรมให้ผู้สูงอายุได้ร่วมกิจกรรมในการดูแลตนเอง ทำให้ผู้สูงอายุรู้สึกอบอุ่นและสนุกสนาน และยังมีการดูแลผู้พิการผู้ด้อยโอกาสในพื้นที่ได้ดี เช่น มีการออกสำรวจถึงความเดือดร้อนของผู้พิการผู้ด้อยโอกาส และมีการปรับปรุงสภาพที่อยู่อาศัยสำหรับผู้พิการ ให้มีสภาพความเป็นอยู่ที่ดีขึ้น



งานเร่งรัดและจัดเก็บรายได้ มีการประชาสัมพันธ์ข้อมูลข่าวสารเกี่ยวกับการชำระภาษีต่างๆ ที่ดี มีการชี้แจงเกี่ยวกับการคิดภาษีและการจดทะเบียนต่างๆ ที่ดี มีเอกสารแจ้งในการชำระภาษี และมีการประชาสัมพันธ์ผ่านทางสื่อออนไลน์ ประกาศเสียงตามสาย และการประชาสัมพันธ์แบบปากต่อปาก ถ้าหากมีการค้างชำระทางเทศบาลจะมีการออกติดตามสอบถามในการชำระภาษี

ประชาสัมพันธ์การยื่นชำระภาษีป้าย , ที่ดินและสิ่งปลูกสร้าง ประจำปี 2565

ภาษีที่ดินและสิ่งปลูกสร้าง

- ประกาศและแจ้งบัญชีรายการที่ดินและสิ่งปลูกสร้าง (ภคส.3) ภายในเดือน ธันวาคม 2564
- แจ้งประเมินภาษีที่ดินและสิ่งปลูกสร้างให้แก่ผู้เสียภาษีภายในเดือน กุมภาพันธ์ 2565
- กำหนดชำระภาษีที่ดินและสิ่งปลูกสร้างภายในเดือน เมษายน 2565

เบี้ยปรับ 10% ของค่าภาษี หากชำระก่อนได้รับหนังสือแจ้งเดือน
 เบี้ยปรับ 20% ของค่าภาษี หากชำระภายในเวลาที่กำหนด ตามหนังสือแจ้งเดือน
 เบี้ยปรับ 40% ของค่าภาษี หากชำระเกินกำหนด ตามหนังสือแจ้งเดือน
 เบี้ยปรับ 1% ของค่าภาษี ต่อเดือนที่ชำระภาษี

ภาษีป้าย

- ยื่นแบบ (ภป.1) ตั้งแต่ มกราคม - มีนาคม 2565
- ชำระภายใน 15 วัน นับตั้งแต่วันที่ได้แจ้งประเมิน

เบี้ยปรับ ไม่มายื่นแบบตามกำหนดปรับ 5,000 - 50,000 บาท
 เงินเพิ่ม ไม่ชำระภายใน 15 วัน นับแต่วันที่รับแจ้งประเมิน
 คิดเงินเพิ่มร้อยละ 2% ของค่าภาษีต่อเดือน

ติดต่อ กองคลัง/จนจัดเก็บรายได้ ในวันและเวลาดำเนินการ

ความคิดเห็นอื่นๆเพิ่มเติมคือในปีนีทางเทศบาลตลาด โดยภาพรวมมีการพัฒนาภายในชุมชนต่างๆ ที่ดีขึ้นและมีการพัฒนาอย่างต่อเนื่องตลอดทั้งปีมีการพัฒนาปรับปรุงถนนหลายเส้นทาง การแจ้งข่าวสารข้อมูลต่างๆที่เกี่ยวข้องกับประชาชนจะมีการแจ้งข่าวสารที่ชัดเจนผ่านช่องทางต่างๆมากขึ้น มีการฉีดพ่นยุงลายบ่อยครั้งขึ้น มีการรณรงค์เรื่องการจัดเก็บขยะ มีการขุดลอกท่อระบายน้ำ เพื่อป้องกันและแก้ไขปัญหาน้ำท่วมบริเวณริมถนนและพื้นผิว



บทที่ 5

สรุปผลการศึกษา

ผลการสำรวจความพึงพอใจของประชาชนผู้รับบริการที่มีต่อการให้บริการของเทศบาลตำบลตลาด สามารถสรุปผลการศึกษา ซึ่งมีลำดับเนื้อหา ดังนี้

- 5.1 ข้อมูลทั่วไปของกลุ่มตัวอย่างประชาชนที่ตอบแบบสอบถาม
- 5.2 งานที่กลุ่มตัวอย่างประชาชนส่วนใหญ่มาติดต่อขอรับบริการ
- 5.3 ช่วงเวลาที่กลุ่มตัวอย่างประชาชนมาติดต่อขอรับบริการ
- 5.4 ช่องทางการรับข้อมูลข่าวสารจากเทศบาลตำบลตลาดของประชาชน
- 5.5 ความพึงพอใจของผู้รับบริการที่มีต่อคุณภาพการให้บริการของเทศบาลตำบลตลาด
- 5.6 การประเมินระดับความพึงพอใจของผู้รับบริการที่มีต่อการให้บริการของเทศบาลตำบลตลาด
- 5.7 ข้อเสนอแนะเพิ่มเติมของประชาชนผู้รับบริการ

5.1 ข้อมูลทั่วไปของกลุ่มตัวอย่างประชาชนที่ตอบแบบสอบถาม

5.1.1 เพศ

ผลการสำรวจกลุ่มตัวอย่างประชาชน จำนวน 400 คน ที่ตอบแบบสอบถาม พบว่า ส่วนใหญ่ร้อยละ 64.00 เป็นเพศหญิง ในขณะที่เพศชาย มีอยู่ร้อยละ 36.00

5.1.2 ระดับอายุ

ผลการสำรวจกลุ่มตัวอย่างประชาชน จำนวน 400 คน ที่ตอบแบบสอบถาม พบว่า ส่วนใหญ่ร้อยละ 37.00 มีอายุอยู่ระหว่าง 51 – 60 ปี รองลงมา มีอายุระหว่าง 41-50 ปี คิดเป็นร้อยละ 25.25 และร้อยละ 23.50 มีอายุมากกว่า 60 ปีขึ้นไป ตามลำดับ

5.1.3 ระดับการศึกษา

ผลการสำรวจกลุ่มตัวอย่างประชาชน จำนวน 400 คน ที่ตอบแบบสอบถาม พบว่า ส่วนใหญ่ร้อยละ 46.75 มีการศึกษาอยู่ในระดับประถมศึกษา รองลงมาที่มีการศึกษาอยู่ในระดับมัธยมศึกษาตอนต้น คิดเป็นร้อยละ 18.00 และร้อยละ 14.50 มีการศึกษาในระดับมัธยมศึกษาตอนปลายหรือเทียบเท่า ตามลำดับ

5.1.4 อาชีพ

ผลการสำรวจกลุ่มตัวอย่างประชาชน จำนวน 400 คน ที่ตอบแบบสอบถาม พบว่า ส่วนใหญ่ร้อยละ 39.00 ประกอบอาชีพรับจ้างทั่วไป รองลงมาประกอบอาชีพเกษตรกร คิดเป็นร้อยละ 23.75 และร้อยละ 16.50 ประกอบอาชีพค้าขาย ตามลำดับ

5.1.5 ระดับรายได้

ผลการสำรวจกลุ่มตัวอย่างประชาชน จำนวน 400 คน ที่ตอบแบบสอบถาม พบว่า ส่วนใหญ่ร้อยละ 35.50 มีรายได้อยู่ระหว่าง 8,001 – 10,000 บาท รองลงมาที่มีรายได้มากกว่า 10,000 บาทขึ้นไป คิดเป็นร้อยละ 28.00 และมีรายได้อยู่ระหว่าง 6,001 – 8,000 บาท ร้อยละ 26.75 ตามลำดับ

5.2 งานที่กลุ่มตัวอย่างประชาชนส่วนใหญ่มาติดต่อขอรับบริการ

ผลการสำรวจกลุ่มตัวอย่างประชาชน จำนวน 400 คน ที่ตอบแบบสอบถาม พบว่า ส่วนใหญ่ ร้อยละ 19.50 ขอรับบริการเกี่ยวกับงานสวัสดิการสังคม รองลงมาขอรับบริการเกี่ยวกับงานเร่งรัด และจัดเก็บรายได้ คิดเป็นร้อยละ 16.75 และร้อยละ 15.00 รับบริการเกี่ยวกับงานสาธารณสุข ตามลำดับ

5.3 ช่วงเวลาที่กลุ่มตัวอย่างประชาชนมาติดต่อขอรับบริการ

ผลการสำรวจกลุ่มตัวอย่างประชาชน จำนวน 400 คน ที่ตอบแบบสอบถาม พบว่า ส่วนใหญ่ ประชาชนมาติดต่อขอรับบริการกับเทศบาลตำบลลาดใน ช่วงเดือนสิงหาคม 2565 รองลงมาเคยติดต่อขอรับบริการในเดือนมิถุนายน 2565 และเดือนกรกฎาคม 2565 ตามลำดับ

5.4 ช่องทางการรับข้อมูลข่าวสารจากเทศบาลตำบลตลาดของประชาชน

ผลการสำรวจกลุ่มตัวอย่างประชาชน จำนวน 400 คน ที่ตอบแบบสอบถามพบว่า ส่วนใหญ่รับทราบข้อมูลข่าวสารของเทศบาลตำบลตลาดจากเสียงตามสาย/หอกระจายข่าว รองลงมารับทราบข้อมูลข่าวสารจากเพื่อนบ้าน/การประชุม ผู้ใหญ่บ้าน/ผู้นำชุมชน เอกสารสิ่งพิมพ์ และการติดประกาศต่างๆ ตามลำดับ

5.5 ความพึงพอใจของผู้รับบริการที่มีต่อคุณภาพการให้บริการของเทศบาลตำบล

5.5.1 ความพึงพอใจของผู้รับบริการโดยภาพรวมจำแนกเป็นรายด้าน

ผลการสำรวจ พบว่า กลุ่มตัวอย่างประชาชนมีความพึงพอใจต่อการให้บริการของเทศบาลตำบล โดยภาพรวมอยู่ในระดับ “มากที่สุด” มีค่าเฉลี่ยเท่ากับ 4.83 เมื่อพิจารณาเป็นรายด้านพบว่าทุกด้านประชาชนมีความพึงพอใจอยู่ในระดับ “มากที่สุด” โดยด้านเจ้าหน้าที่ผู้ให้บริการมีค่าเฉลี่ยสูงสุดเท่ากับ 4.843 รองลงมา คือ ด้านขั้นตอนการให้บริการมีค่าเฉลี่ยเท่ากับ 4.83 และด้านช่องทางการให้บริการ มีค่าเฉลี่ยเท่ากับ 4.82 ตามลำดับ

5.5.2 ความพึงพอใจของผู้รับบริการโดยภาพรวมจำแนกเป็นรายข้อในแต่ละด้าน

5.5.2.1 ด้านขั้นตอนการให้บริการ

การสำรวจ พบว่า กลุ่มตัวอย่างประชาชนมีความพึงพอใจต่อการให้บริการของเทศบาลตำบลในด้านขั้นตอนการให้บริการ โดยรวมอยู่ในระดับ “มากที่สุด” มีค่าเฉลี่ยเท่ากับ 4.83 เมื่อพิจารณาเป็นรายข้อพบว่า ทุกข้อประชาชนมีความพึงพอใจอยู่ในระดับ “มากที่สุด” โดยเรื่องการติดต่อประสานงานมีความสะดวกมีค่าเฉลี่ยสูงสุดเท่ากับ 4.85 รองลงมา คือ เรื่องการให้บริการตามที่ขอรับบริการถูกต้อง สะดวก รวดเร็ว ไม่ยุ่งยากซับซ้อน มีความชัดเจน มีค่าเฉลี่ยเท่ากับ 4.84 และระยะเวลาในการให้บริการ มีค่าเฉลี่ยเท่ากับ 4.83 ตามลำดับ

5.5.2.2 ด้านช่องทางการให้บริการ

จากผลการสำรวจ พบว่า กลุ่มตัวอย่างประชาชนมีความพึงพอใจต่อการให้บริการของเทศบาลตำบลในด้านช่องทางการให้บริการ โดยรวมอยู่ในระดับ “มากที่สุด” มีค่าเฉลี่ยเท่ากับ 4.82 เมื่อพิจารณาเป็นรายข้อพบว่า ทุกข้อประชาชนมีความพึงพอใจอยู่ในระดับ “มาก

ที่สุด” โดยเรื่องการใช้บริการสามารถเข้าถึงและใช้บริการได้ง่าย มีค่าเฉลี่ยสูงสุดเท่ากับ 4.85 รองลงมา คือ เรื่องการมีช่องทางการรับรู้ข้อมูลข่าวสารการให้บริการที่สามารถรับรู้ได้อย่างทั่วถึง มีค่าเฉลี่ยเท่ากับ 4.83 และเรื่องมีหลากหลายช่องทางในการให้บริการเช่น อินเทอร์เน็ต การให้บริการทาง โทรศัพท์ สื่อออนไลน์ต่างๆ เช่น ไลน์ เฟสบุ๊ก มีค่าเฉลี่ยเท่ากับ 4.82 ตามลำดับ

5.5.2.3 ด้านเจ้าหน้าที่ผู้ให้บริการ

ผลการสำรวจ พบว่า กลุ่มตัวอย่างประชาชนมีความพึงพอใจต่อการให้บริการของเทศบาลตำบลตลาดในด้านเจ้าหน้าที่ผู้ให้บริการ โดยรวมอยู่ในระดับ “มากที่สุด” มีค่าเฉลี่ยเท่ากับ 4.84 เมื่อพิจารณาเป็นรายข้อพบว่า ทุกข้อประชาชนมีความพึงพอใจอยู่ในระดับ “มากที่สุด” โดย เรื่องเจ้าหน้าที่มีความกระตือรือร้นเอาใจใส่ในการให้บริการ มีค่าเฉลี่ยสูงสุดเท่ากับ 4.86 รองลงมาคือ เรื่องเจ้าหน้าที่พูดจาสุภาพ ยิ้มแย้มแจ่มใส มีความเป็นกันเอง มีค่าเฉลี่ยเท่ากับ 4.85 และเรื่องเจ้าหน้าที่ให้คำแนะนำ คำปรึกษา ตอบข้อซักถามได้ดี มีค่าเฉลี่ยเท่ากับ 4.84 ตามลำดับ

5.5.2.4 ด้านสิ่งอำนวยความสะดวก

ผลการสำรวจ พบว่า กลุ่มตัวอย่างประชาชนมีความพึงพอใจต่อการให้บริการของเทศบาลตำบลตลาดในด้านสิ่งอำนวยความสะดวกโดยรวมอยู่ในระดับ “มากที่สุด” มีค่าเฉลี่ยเท่ากับ 4.81 เมื่อพิจารณาเป็นรายข้อพบว่า ทุกข้อประชาชนมีความพึงพอใจอยู่ในระดับ “มากที่สุด” โดยเรื่องสถานที่ตั้งของหน่วยงาน มีความเหมาะสมในการเดินทางมารับบริการ มีค่าเฉลี่ยสูงสุดเท่ากับ 4.84รองลงมา คือ เรื่องสถานที่ให้บริการมีความสะอาด และเป็นระเบียบเรียบร้อย มีค่าเฉลี่ยเท่ากับ 4.83 และเรื่องป้ายข้อความบอกจุดบริการ/ป้ายประชาสัมพันธ์ มีความชัดเจนและเข้าใจง่าย มีค่าเฉลี่ยเท่ากับ 4.82 ตามลำดับ

5.5.3 ความพึงพอใจของผู้รับบริการที่มีต่อคุณภาพการให้บริการของเทศบาลตำบลตลาด จำแนกตามภาระงาน

5.5.3.1 งานออกแบบและควบคุมอาคาร

ผลการสำรวจ พบว่า กลุ่มตัวอย่างประชาชนผู้มารับบริการงานออกแบบและควบคุมอาคารมีความพึงพอใจต่อการให้บริการของเทศบาลตำบลตลาด โดยรวมอยู่ในระดับ “มากที่สุด” มีค่าเฉลี่ยเท่ากับ 4.84 เมื่อพิจารณาเป็นรายด้านพบว่า ทุกด้านประชาชนมีความพึงพอใจอยู่ในระดับ “มากที่สุด” โดยด้านเจ้าหน้าที่ผู้ให้บริการ มีค่าเฉลี่ยสูงสุดเท่ากับ 4.85 รองลงมา คือ ด้าน

ขั้นตอนการให้บริการ มีค่าเฉลี่ยเท่ากับ 4.84 และด้านช่องทางการให้บริการกับด้านสิ่งอำนวยความสะดวก มีค่าเฉลี่ยเท่ากัน คือ 4.83 ตามลำดับ

5.5.3.2 งานทะเบียนพาณิชย์

ผลการสำรวจ พบว่า กลุ่มตัวอย่างประชาชนผู้มารับบริการงานทะเบียนพาณิชย์มีความพึงพอใจต่อการให้บริการของเทศบาลตำบลตลาดโดยรวมอยู่ในระดับ “มากที่สุด” มีค่าเฉลี่ยเท่ากับ 4.83 เมื่อพิจารณาเป็นรายด้านพบว่า ทุกด้านประชาชนมีความพึงพอใจอยู่ในระดับ “มากที่สุด” โดยด้านเจ้าหน้าที่ผู้ให้บริการ มีค่าเฉลี่ยสูงสุดเท่ากับ 4.84 รองลงมา คือ ด้านขั้นตอนการให้บริการมีค่าเฉลี่ยเท่ากับ 4.83 และด้านช่องทางการให้บริการ มีค่าเฉลี่ยเท่ากับ 4.82 ตามลำดับ

5.5.3.3 งานสวัสดิการสังคม

จากผลการสำรวจ พบว่า กลุ่มตัวอย่างประชาชนผู้มารับบริการงานสวัสดิการสังคม มีความพึงพอใจต่อการให้บริการของเทศบาลตำบลตลาด โดยรวมอยู่ในระดับ “มากที่สุด” มีค่าเฉลี่ยเท่ากับ 4.84 เมื่อพิจารณาเป็นรายด้านพบว่า ทุกด้านประชาชนมีความพึงพอใจอยู่ในระดับ “มากที่สุด” โดยด้านเจ้าหน้าที่ผู้ให้บริการ มีค่าเฉลี่ยสูงสุดเท่ากับ 4.86 รองลงมา คือ ด้านขั้นตอนการให้บริการ มีค่าเฉลี่ยเท่ากับ 4.84 และด้านช่องทางการให้บริการ มีค่าเฉลี่ยเท่ากับ 4.83 ตามลำดับ

5.5.3.4 งานเร่งรัดและจัดเก็บรายได้

จากผลการสำรวจ พบว่า กลุ่มตัวอย่างประชาชนผู้มารับบริการงานเร่งรัดและจัดเก็บรายได้มีความพึงพอใจต่อการให้บริการของเทศบาลตำบลตลาด โดยรวมอยู่ในระดับ “มากที่สุด” มีค่าเฉลี่ยเท่ากับ 4.83 เมื่อพิจารณาเป็นรายด้านพบว่า ทุกด้านประชาชนมีความพึงพอใจอยู่ในระดับ “มากที่สุด” โดยด้านเจ้าหน้าที่ผู้ให้บริการมีค่าเฉลี่ยสูงสุดเท่ากับ 4.84 รองลงมา คือ ด้านขั้นตอนการให้บริการมีค่าเฉลี่ยเท่ากับ 4.83 และด้านช่องทางการให้บริการ มีค่าเฉลี่ยเท่ากับ 4.82 ตามลำดับ

5.6 การประเมินระดับความพึงพอใจของผู้รับบริการที่มีต่อการให้บริการของเทศบาลตำบลตลาด

การประเมินระดับความพึงพอใจของผู้รับบริการที่มีต่อคุณภาพการให้บริการของเทศบาลตำบลตลาดในครั้งนี้ จะดำเนินการประเมินความพึงพอใจการให้บริการโดยภาพรวม และความพึงพอใจในการให้บริการใน 4 งาน ได้แก่ งานออกแบบและควบคุมอาคาร งานทะเบียนพาณิชย์ พาณิชย์ งานสวัสดิการสังคม และงานเร่งรัดและจัดเก็บรายได้ ซึ่งผลการประเมินสามารถนำเสนอได้ ดังนี้

5.6.1 ความพึงพอใจของผู้รับบริการโดยภาพรวม จำแนกเป็นรายด้าน

ผลการสำรวจ พบว่า กลุ่มตัวอย่างประชาชนมีความพึงพอใจต่อการให้บริการของเทศบาลตำบลตลาดในภาพรวม อยู่ในระดับร้อยละ 96.60 โดยได้คะแนนอยู่ในระดับ 10 เมื่อพิจารณาเป็นรายด้านพบว่า กลุ่มตัวอย่างประชาชนมีความพึงพอใจต่อด้านขั้นตอนการให้บริการ อยู่ในระดับร้อยละ 96.60 ได้คะแนนอยู่ในระดับ 10 ด้านช่องทางการให้บริการ กลุ่มตัวอย่างประชาชนพอใจอยู่ในระดับร้อยละ 96.40 ได้คะแนนอยู่ในระดับ 10 ด้านเจ้าหน้าที่ผู้ให้บริการ กลุ่มตัวอย่างประชาชนพอใจอยู่ในระดับร้อยละ 96.80 ได้คะแนนอยู่ในระดับ 10 และด้านสิ่งอำนวยความสะดวก กลุ่มตัวอย่างประชาชนพอใจอยู่ในระดับร้อยละ 96.20 ได้คะแนนอยู่ในระดับ 10

เมื่อพิจารณาผลการประเมินความพึงพอใจของประชาชนต่อคุณภาพการให้บริการของเทศบาลตำบลตลาด จะเห็นว่าเทศบาลตำบลตลาด มีการพัฒนาการให้บริการเพิ่มขึ้น โดยในภาพรวมระดับความพึงพอใจระหว่างปี พ.ศ. 2564 ถึงปี พ.ศ. 2565 เพิ่มจากร้อยละ 96.20 เป็นร้อยละ 96.60 เมื่อพิจารณาเป็นรายด้าน จะเห็นว่าด้านขั้นตอนการให้บริการระดับความพึงพอใจเพิ่มจากร้อยละ 96.40 เป็นร้อยละ 96.60 ด้านช่องทางการให้บริการ ระดับความพึงพอใจเพิ่มจากร้อยละ 96.20 เป็นร้อยละ 96.40 และด้านเจ้าหน้าที่ผู้ให้บริการ มีระดับความพึงพอใจเพิ่มจากร้อยละ 96.60 เป็นร้อยละ 96.80 และด้านสิ่งอำนวยความสะดวก ระดับความพึงพอใจเพิ่มจากร้อยละ 96.00 เป็นร้อยละ 96.20

5.6.2 ความพึงพอใจของผู้รับบริการ จำแนกตามงาน

5.6.2.1 ความพึงพอใจของผู้รับบริการที่มีต่องานออกแบบและควบคุมอาคาร

จากผลการสำรวจ พบว่า กลุ่มตัวอย่างประชาชนมีความพึงพอใจต่อคุณภาพการให้บริการงานออกแบบและควบคุมอาคารของเทศบาลตำบลตลาด โดยรวมอยู่ในระดับร้อยละ 96.80 โดยได้คะแนนอยู่ในระดับ 10 เมื่อพิจารณาเป็นรายด้านพบว่า กลุ่มตัวอย่างประชาชนมีความพึงพอใจต่อด้านขั้นตอนการให้บริการ อยู่ในระดับร้อยละ 96.80 ได้คะแนนอยู่ในระดับ 10 ด้านช่องทางการให้บริการ กลุ่มตัวอย่างประชาชนพอใจอยู่ในระดับร้อยละ 96.60 ได้คะแนนอยู่ในระดับ 10 ด้านเจ้าหน้าที่ผู้ให้บริการ กลุ่มตัวอย่างประชาชนพอใจอยู่ในระดับร้อยละ 97.00 ได้คะแนนอยู่ในระดับ 10 และด้านสิ่งอำนวยความสะดวก กลุ่มตัวอย่างประชาชนพอใจอยู่ในระดับร้อยละ 96.40 ได้คะแนนอยู่ในระดับ 10

5.6.2.2 ความพึงพอใจของผู้รับบริการที่มีต่องานทะเบียนพาณิชย์

ผลการสำรวจ พบว่า กลุ่มตัวอย่างประชาชนมีความพึงพอใจต่อคุณภาพการให้บริการงานทะเบียนพาณิชย์ของเทศบาลตำบลตลาด โดยรวมอยู่ในระดับร้อยละ 96.60 โดยได้

คะแนนอยู่ในระดับ 10 เมื่อพิจารณาเป็นรายด้านพบว่า กลุ่มตัวอย่างประชาชนมีความพึงพอใจต่อด้านขั้นตอนการให้บริการ อยู่ในระดับร้อยละ 96.60 ได้คะแนนอยู่ในระดับ 10 ด้านช่องทางการให้บริการ กลุ่มตัวอย่างประชาชนพอใจอยู่ในระดับร้อยละ 96.40 ได้คะแนนอยู่ในระดับ 10 ด้านเจ้าหน้าที่ผู้ให้บริการ กลุ่มตัวอย่างประชาชนพอใจอยู่ในระดับร้อยละ 96.80 ได้คะแนนอยู่ในระดับ 10 และด้านสิ่งอำนวยความสะดวก กลุ่มตัวอย่างประชาชนพอใจอยู่ในระดับร้อยละ 96.20 ได้คะแนนอยู่ในระดับ 10

5.6.2.3 ความพึงพอใจของผู้รับบริการที่มีต่องานสวัสดิการสังคม

ผลการสำรวจ พบว่า กลุ่มตัวอย่างประชาชนมีความพึงพอใจต่อคุณภาพการให้บริการงานสวัสดิการสังคมของเทศบาลตำบลตลาด โดยรวมอยู่ในระดับร้อยละ 96.80 โดยได้คะแนนอยู่ในระดับ 10 เมื่อพิจารณาเป็นรายด้านพบว่า กลุ่มตัวอย่างประชาชนมีความพึงพอใจต่อด้านขั้นตอนการให้บริการ อยู่ในระดับร้อยละ 96.80 ได้คะแนนอยู่ในระดับ 10 ด้านช่องทางการให้บริการ กลุ่มตัวอย่างประชาชนพอใจอยู่ในระดับร้อยละ 96.60 ได้คะแนนอยู่ในระดับ 10 ด้านเจ้าหน้าที่ผู้ให้บริการ กลุ่มตัวอย่างประชาชนพอใจอยู่ในระดับร้อยละ 97.20 ได้คะแนนอยู่ในระดับ 10 และด้านสิ่งอำนวยความสะดวก กลุ่มตัวอย่างประชาชนพอใจอยู่ในระดับร้อยละ 96.40 ได้คะแนนอยู่ในระดับ 10

5.6.2.4 ความพึงพอใจของผู้รับบริการที่มีต่องานเร่งรัดและจัดเก็บรายได้

ผลการสำรวจ พบว่า กลุ่มตัวอย่างประชาชนมีความพึงพอใจต่อคุณภาพการให้บริการงานเร่งรัดและจัดเก็บรายได้ของเทศบาลตำบลตลาด โดยรวมอยู่ในระดับร้อยละ 96.60 โดยได้คะแนนอยู่ในระดับ 10 เมื่อพิจารณาเป็นรายด้านพบว่า กลุ่มตัวอย่างประชาชนมีความพึงพอใจต่อด้านขั้นตอนการให้บริการ อยู่ในระดับร้อยละ 96.60 ได้คะแนนอยู่ในระดับ 10 ด้านช่องทางการให้บริการ กลุ่มตัวอย่างประชาชนพอใจอยู่ในระดับร้อยละ 96.40 ได้คะแนนอยู่ในระดับ 10 ด้านเจ้าหน้าที่ผู้ให้บริการ กลุ่มตัวอย่างประชาชนพอใจอยู่ในระดับร้อยละ 96.80 ได้คะแนนอยู่ในระดับ 10 และด้านสิ่งอำนวยความสะดวก กลุ่มตัวอย่างประชาชนพอใจอยู่ในระดับร้อยละ 96.20 ได้คะแนนอยู่ในระดับ 10

5.6.2.5 ความพึงพอใจของผู้รับบริการที่มีต่อภาระงาน ในภาพรวมทั้ง 4 งาน

ผลการสำรวจ พบว่า กลุ่มตัวอย่างประชาชนมีความพึงพอใจต่อคุณภาพการให้บริการของเทศบาลตำบลตลาด โดยภาพรวมทั้ง 4 งานอยู่ในระดับร้อยละ 96.70 โดยได้คะแนนอยู่ในระดับ 10 เมื่อพิจารณาเป็นรายภาระงานพบว่ากลุ่มตัวอย่างประชาชนมีความพึงพอใจต่อ

ออกแบบและควบคุมอาคารอยู่ในระดับร้อยละ 96.80 ได้คะแนนอยู่ในระดับ 10 พอใจงานทะเบียนพาณิชย์อยู่ในระดับร้อยละ 96.60 ได้คะแนนอยู่ในระดับ 10 พอใจงานสวัสดิการสังคม อยู่ในระดับร้อยละ 96.80 ได้คะแนนอยู่ในระดับ 10 และพอใจงานเร่งรัดและจัดเก็บรายได้อยู่ในระดับร้อยละ 96.60 ได้คะแนนอยู่ในระดับ 10

5.7 ข้อเสนอแนะเพิ่มเติมของประชาชนผู้รับบริการ

ประชาชนที่มาใช้บริการมีความคิดเห็นต่อการทำงานของเทศบาลตลาดในด้านต่างๆ เพิ่มเติม ดังนี้ ด้านขั้นตอนการให้บริการมีความสะดวกรวดเร็วไม่ยุ่งยาก ด้านเจ้าหน้าที่ให้บริการพูดจาไพเราะ เต็มใจให้บริการ มีความกระตือรือร้นในการให้บริการและให้คำแนะนำดีมีความกระตือรือร้น ในปีนี้เทศบาลตำบลตลาดมีการประชาสัมพันธ์ข่าวสารหรือการแจ้งข่าวต่างๆ ดีขึ้น

ในช่วงสถานการณ์โควิด 19 เทศบาลตำบลตลาดมีการออกพื้นที่รณรงค์และให้ความรู้ และวิธีการป้องกันตัวเอง เกี่ยวกับโรคระบาด และมีมาตรการต่างๆอย่างต่อเนื่อง ถึงแม้ว่าสถานการณ์จะเบาบางลง ทางเทศบาลตำบลตลาดยังคงมีการดูแลช่วยเหลือประชาชนในพื้นที่ ด้วยการมอบถุงยังชีพให้กับผู้กักตัว

งานออกแบบและควบคุมอาคาร ทางเทศบาลตำบลตลาดมีการประชาสัมพันธ์ข่าวสารเกี่ยวกับงานการออกแบบได้ดี ทำให้ประชาชนในพื้นที่ได้รับรู้เกี่ยวกับการรื้อถอนอาคาร การตัดแปลงการออกแบบ ถ้าชาวบ้านจะทำหรือออกแบบจะไปแจ้งทางเทศบาลเอง

งานทะเบียนพาณิชย์ เทศบาลตำบลตลาดจะมีการประชาสัมพันธ์ข่าวสารต่างๆผ่านทางผู้นำชุมชน รวมทั้งด้านการจดทะเบียนพาณิชย์ ที่ประชาชนสามารถสอบถามไปยังผู้ใหญ่บ้านได้ถึง การดำเนินการจดทะเบียนพาณิชย์เพื่อประกอบการค้า

งานสวัสดิการสังคมเทศบาล ในปีนี้เทศบาลตำบลตลาดมีกิจกรรมที่ช่วยเหลือประชาชนรวมทั้งพัฒนาคุณภาพชีวิตให้กับประชาชนในพื้นที่หลากหลายกิจกรรม เช่น การฝึกอบรมอาชีพ เพื่อให้มีความรู้ สามารถนำความรู้ไปประกอบอาชีพ สร้างรายได้ให้แก่ตนเองและครอบครัว มีกิจกรรมให้ผู้สูงอายุได้ร่วมกิจกรรมในการดูแลตนเอง ทำให้ผู้สูงอายุรู้สึกอบอุ่นและสนุกสนาน และยังมีการดูแลผู้พิการผู้ด้อยโอกาสในพื้นที่ได้ดี เช่น มีการออกสำรวจถึงความเดือดร้อนของผู้พิการผู้ด้อยโอกาส และมีการปรับปรุงสภาพที่อยู่อาศัยสำหรับผู้พิการ ให้มีสภาพความเป็นอยู่ที่ดีขึ้น

งานเร่งรัดและจัดเก็บรายได้ มีการประชาสัมพันธ์ข้อมูลข่าวสารเกี่ยวกับการชำระภาษีต่างๆ ที่ดี มีการชี้แจงเกี่ยวกับการคิดภาษีและการจดทะเบียนต่างๆ ที่ดี มีเอกสารแจ้งในการชำระภาษี และมีการประชาสัมพันธ์ผ่านทางสื่อออนไลน์ ประกาศเสียงตามสาย และการประชาสัมพันธ์แบบปากต่อปาก ถ้าหากมีการค้างชำระทางเทศบาลจะมีการออกติดตามสอบถามในการชำระภาษี

ความคิดเห็นอื่นๆเพิ่มเติมคือในปีนี้ทางเทศบาลตลาด โดยภาพรวมมีการพัฒนาภายในชุมชนต่างๆ ที่ดีขึ้นและมีการพัฒนาอย่างต่อเนื่องตลอดทั้งปีมีการพัฒนาปรับปรุงถนนหลายเส้นทาง การแจ้งข่าวสารข้อมูลต่างๆที่เกี่ยวข้องกับประชาชนจะมีการแจ้งข่าวสารที่ชัดเจนผ่านช่องทางต่างๆมากขึ้น มีการฉีดพ่นยุงลายบ่อยครั้งขึ้น มีการรณรงค์เรื่องการจัดเก็บขยะ มีการขุดลอกท่อระบายน้ำ เพื่อป้องกันและแก้ไขปัญหาน้ำท่วมบริเวณริมถนนและพื้นผิว

คณะทำงาน

โครงการสำรวจความพึงพอใจของผู้รับบริการที่มีต่อคุณภาพ

การให้บริการขององค์กรปกครองส่วนท้องถิ่น

ในเขตจังหวัดนครราชสีมา ประจำปี พ.ศ. 2565

กันยายน 2565

บรรณานุกรม

บรรณานุกรม

- ชานันท์ ถ้ำคู่. (2545). ความพึงพอใจของผู้ปกครองนักเรียน ที่มีต่อการบริหารงานของโรงเรียน เลิศหล้า. วิทยานิพนธ์ ค.ม. (การบริหารการศึกษา) กรุงเทพมหานคร: สถาบันราชภัฏ บ้านสมเด็จเจ้าพระยา.
- ทิพย์รัตน์ อุนการณวงษ์. (2546). ความพึงพอใจของประชาชนต่อการให้บริการขององค์การบริหารส่วนตำบลคูบางหลวง อำเภอลาดหลุมแก้ว จังหวัดปทุมธานี. ภาคนิพนธ์ ศศ.ม. (พัฒนาสังคม). กรุงเทพฯ : สถาบันบัณฑิตพัฒนบริหารศาสตร์.
- ธนิดา ริมดุสิต. (2551). ความพึงพอใจในการปฏิบัติงานของเจ้าหน้าที่ กรมพัฒนาสังคมและสวัสดิการ กระทรวงการพัฒนาสังคมและความมั่นคงของมนุษย์. การค้นคว้าอิสระปริญญา มหาบัณฑิต (สาขาวิชาบริหารธุรกิจ), มหาวิทยาลัยราชภัฏพระนคร.
- พวงเพชร สุวรรณชาติ. (๒๕๕๓). ความพึงพอใจของประชาชนต่อการดำเนินการด้านโครงสร้างพื้นฐาน ของเทศบาลนครหาดใหญ่ ระหว่าง พ.ศ. ๒๕๕๒ – พ.ศ. ๒๕๕๓. สารนิพนธ์ ปริญญา มหาบัณฑิต สาขาวิชารัฐประศาสนศาสตร์ สถาบันบัณฑิตพัฒนบริหารศาสตร์.
- พวงทอง ตั้งจิตกุล. (2542). ความพึงพอใจของผู้รับบริการบัตรประกันสุขภาพโดยความสมัครใจ ต่อการบริการของสถานีอนามัยในเขตจังหวัดอุทัยธานี. วิทยานิพนธ์ปริญญาวิทยาศาสตร มหาบัณฑิต (สาขาสาธารณสุขศาสตร์), สาขาวิชาเอกบริหารสาธารณสุข บัณฑิตวิทยาลัย มหาวิทยาลัยมหิดล.
- ภาวนา เวชกิจ (2550). ความพึงพอใจในการทำงาน และความผูกพันของพนักงานต่อองค์การ ศึกษา กรณี บริษัท ฟาบริเนท จำกัด. วิทยานิพนธ์ปริญญาวิทยาศาสตรมหาบัณฑิต (การพัฒนาทรัพยากรมนุษย์และองค์การ), สถาบันบัณฑิตพัฒนบริหารศาสตร์.
- ลันดา สิทธิจักรและจิราภรณ์ จันทร์อาร์ักษ์.(2550). ความพึงพอใจของอาจารย์และนักศึกษาต่อ การใช้บริการห้องสมุด วิทยาลัยบรมราชชนนี ชลบุรี. ชลบุรี: วิทยาลัยบรมราชชนนี ชลบุรี.
- วรรณุช บวรนนทเดช. (2546). ความพึงพอใจของประชาชนต่อการบริการของหน่วยบริการปฐมภูมิ เขตหนองจอก กรุงเทพมหานคร. วิทยานิพนธ์มหาบัณฑิต (สาขารัฐประศาสนศาสตร์), บัณฑิตวิทยาลัย มหาวิทยาลัยเกษมบัณฑิต.
- วลัยภรณ์วชิรเชื่อนพันธ์. (2548). ความพึงพอใจในการปฏิบัติงานของพนักงานครูเทศบาล จังหวัดสมุทรปราการ. วิทยานิพนธ์ศึกษาศาสตรมหาบัณฑิต (การบริหารการศึกษา มหาวิทยาลัยเกษตรศาสตร์).

- วาทีนี้ ไ้จ้อ. (2549). ความพึงพอใจของผู้ดูแลเด็กที่มีารับบริการต่อการให้บริการพยาบาลของ
ห้องตรวจโรคเล็ก โรงพยาบาลส่งเสริมสุขภาพ ศูนย์อนามัยที่ 4 ราชบุรี. รายงานการวิจัย
ราชบุรี : กรมอนามัย ศูนย์อนามัยที่ 4.
- วิยะดา เสรีวิชัยสวัสดิ์. (2545). ความพึงพอใจของนักท่องเที่ยวดต่อการบริการของธุรกิจนำเที่ยว
ทางเรือ ล่องน้ำโขง: กรณีศึกษาแห่งสองท้าว. วิทยานิพนธ์ ศศ.ม. (การจัดการอุตสาหกรรม
การท่องเที่ยว), บัณฑิตวิทยาลัย มหาวิทยาลัยเชียงใหม่.
- สมศักดิ์ ศรีสันติสุข, (2548). ระเบียบวิธีวิจัยทางสังคมศาสตร์ แนวสู่การศึกษาเชิงปริมาณ
แลเชิงคุณภาพ. (พิมพ์ครั้งที่ 5) . สมุทรปราการ: โรงพิมพ์เดชมลอฟเซท.
- สมิต สัจฉกร. (2542). การต้อนรับและการบริการที่เป็นเลิศ. กรุงเทพมหานคร : วิทยุชน.
- อัจฉรา สมสวย. (2545). ความพึงพอใจของสมาชิกต่อการส่งเสริมและการให้บริการของสหกรณ์
การเกษตรเมืองขอนแก่น จำกัด. วิทยานิพนธ์ วท.ม.(ส่งเสริมการเกษตร), บัณฑิตวิทยาลัย
มหาวิทยาลัยขอนแก่น.
- Aday, LuAnn, and Andersor. (1971). **Ronald.**
Development of indices of Access to Medical Care. Michigan Ann Arbor:
Health Administration Press.
- Davis, Kaith. **Human relation at Work. The Dynamic of Organization Behavior.** New York:
McGraw-Hill Book Company, 1967.
- Hinhaw, A.S. and Atwood J.R. (1982). **A Patient Satisfactory Instrument:**
Precision by Replication. Nursing Research. 31 May – June.
- John, D. Millett. **Human Relation at work.**
The Dynamic of Organizational Behavior. New York: The Macmillan Company,
1951.
- Mullins, Luarie J. (1985) **Management and Organization Behavior.** London:
Pitman Company.

ภาคผนวก

ภาคผนวก ก
แบบสอบถาม

แบบสอบถาม
เรื่อง ความพึงพอใจของประชาชนผู้รับบริการ
ที่มีต่อการให้บริการของเทศบาลตำบลตลาด

แบบสอบถามนี้มีจุดมุ่งหมายเพื่อ ศึกษาความพึงพอใจของประชาชนผู้รับบริการที่มีต่อการให้บริการของเทศบาลตำบลตลาดเพื่อนำข้อมูลไปใช้ประโยชน์ในการปรับปรุงการให้บริการ และกำหนดนโยบายการให้บริการแก่ประชาชน คณะผู้วิจัยจึงขอความร่วมมือจากท่านในการตอบแบบสอบถามฉบับนี้

แบบสอบถามแบ่งออกเป็น 3 ตอน

ตอนที่ 1 ข้อมูลทั่วไปของผู้ตอบแบบสอบถาม

ตอนที่ 2 ความพึงพอใจของประชาชนผู้รับบริการที่มีต่อการให้บริการของเทศบาลตำบลตลาด

ตอนที่ 3 ข้อเสนอแนะเกี่ยวกับจุดเด่นของการบริการที่ท่านประทับใจและจุดที่ควรปรับปรุง

การตอบแบบสอบถาม ขอความกรุณาให้ท่านตอบให้ครบทุกข้อ ข้อมูลทุกข้อมีความสำคัญต่อความถูกต้องและเป็นประโยชน์ต่อการพัฒนาการให้บริการของเทศบาลตำบลตลาดเป็นอย่างยิ่ง คำตอบของท่านจะถูกเก็บเป็นความลับ จะไม่มีผลกระทบต่อท่านทางด้านการรับบริการแต่อย่างใด

ขอขอบคุณที่ให้ความร่วมมือในการตอบแบบสอบถาม

คณะผู้วิจัย

ตอนที่ 1 ข้อมูลทั่วไปของผู้ตอบแบบสอบถาม

คำชี้แจง โปรดเขียนเครื่องหมาย / ลงใน () หน้าข้อความที่ตรงกับความเป็นจริงของท่าน

1. เพศ

<input type="checkbox"/> 1. ชาย	<input type="checkbox"/> 2. หญิง
---------------------------------	----------------------------------
2. อายุ.....ปี
3. ระดับการศึกษา

<input type="checkbox"/> 1. ประถมศึกษา	<input type="checkbox"/> 2. ม. ต้น	<input type="checkbox"/> 3. ม. ปลายหรือเทียบเท่า
<input type="checkbox"/> 4. อนุปริญญาหรือเทียบเท่า	<input type="checkbox"/> 5. ปริญญาตรี	<input type="checkbox"/> 6. สูงกว่าปริญญาตรี
4. อาชีพ

<input type="checkbox"/> 1. รับราชการ/พนักงานของรัฐ	<input type="checkbox"/> 2. พนักงานรัฐวิสาหกิจ	<input type="checkbox"/> 3. พนักงานบริษัทเอกชน
<input type="checkbox"/> 4. เกษตรกรรม	<input type="checkbox"/> 5. ค้าขาย.....	
<input type="checkbox"/> 6. รับจ้างทั่วไป	<input type="checkbox"/> 7. กิจการส่วนตัว	
<input type="checkbox"/> 8. อื่นๆ (โปรดระบุ).....		
5. รายได้ต่อเดือน (โดยประมาณ)

<input type="checkbox"/> 1. น้อยกว่า 2,000 บาท	<input type="checkbox"/> 2. 2,000 - 4,000 บาท	<input type="checkbox"/> 3. 4,001 - 6,000 บาท
<input type="checkbox"/> 4. 6,001 - 8,000 บาท	<input type="checkbox"/> 5. 8,001 - 10,000 บาท	<input type="checkbox"/> 6. มากกว่า 10,000 บาทขึ้นไป
6. ท่านมาใช้บริการเกี่ยวกับเรื่องใด(ตอบได้มากกว่า 1 ข้อ)

<input type="checkbox"/> 1. งานเร่งรัดและจัดเก็บรายได้	<input type="checkbox"/> 2. งานออกแบบและควบคุมอาคาร
<input type="checkbox"/> 3. งานสิ่งแวดล้อมและสุขภาพ	<input type="checkbox"/> 4. งานสวัสดิการสังคม
<input type="checkbox"/> 5. งานป้องกันและบรรเทาสาธารณภัย	<input type="checkbox"/> 6. งานด้านการศึกษา
<input type="checkbox"/> 7. งานสาธารณสุข	<input type="checkbox"/> 8. งานทะเบียนพาณิชย์
7. ท่านมาใช้บริการเกี่ยวกับงานตามข้อ 6. ในช่วงเดือน (ตอบได้มากกว่า 1 ข้อ)

<input type="checkbox"/> 1. ตุลาคม 2564	<input type="checkbox"/> 2. พฤศจิกายน 2564	<input type="checkbox"/> 3. ธันวาคม 2564
<input type="checkbox"/> 4. มกราคม 2565	<input type="checkbox"/> 5. กุมภาพันธ์ 2565	<input type="checkbox"/> 6. มีนาคม 2565
<input type="checkbox"/> 7. เมษายน 2565	<input type="checkbox"/> 8. พฤษภาคม 2565	<input type="checkbox"/> 9. มิถุนายน 2565
<input type="checkbox"/> 10. กรกฎาคม 2565	<input type="checkbox"/> 11. สิงหาคม 2565	<input type="checkbox"/> 12. กันยายน 2565
8. ท่านรับทราบข้อมูลข่าวสารต่างๆของเทศบาล. จากข้อใด(ตอบได้มากกว่า 1 ข้อ)

<input type="checkbox"/> 1. เอกสารสิ่งพิมพ์	<input type="checkbox"/> 2. ติตประกาศต่างๆ
<input type="checkbox"/> 3. เว็บไซต์	<input type="checkbox"/> 4. การจัดทำสื่อเผยแพร่
<input type="checkbox"/> 5. ผู้ใหญ่บ้าน/ผู้นำชุมชน	<input type="checkbox"/> 6. เสียงตามสาย/หอกระจายข่าว
<input type="checkbox"/> 7. เพื่อนบ้าน/การประชุม	<input type="checkbox"/> 8. อื่นๆ.....

ตอนที่ 2 ความพึงพอใจของประชาชนผู้รับบริการต่อการให้บริการ

คำชี้แจง โปรดเขียนเครื่องหมาย / ลงในระดับความพึงพอใจที่ตรงกับความรู้สึกของท่านมากที่สุด

ประเด็นการประเมิน	ระดับความพึงพอใจ				
	5	4	3	2	1
ด้านขั้นตอนการให้บริการ					
1. การให้บริการถูกต้อง สะดวกรวดเร็วไม่ยุ่งยากซับซ้อน มีความชัดเจน					
2. การให้บริการเป็นไปตามลำดับก่อน – หลัง					
3. ระยะเวลาในการให้บริการมีความเหมาะสม					
4. การติดต่อประสานงานมีความสะดวก					
5. เครื่องมือ/อุปกรณ์ สิ่งอำนวยความสะดวกที่ใช้ในการปฏิบัติงานมีความเหมาะสมต่อการให้บริการ					
ด้านช่องทางการให้บริการ					
1. มีหลากหลายช่องทางการให้บริการ เช่น การให้บริการทางโทรศัพท์ สื่อออนไลน์ต่างๆ เช่น ไลน์ เฟสบุ๊ก					
2. มีการให้บริการนอกสถานที่					
3. มีการให้บริการนอกเวลาทำการ					
4. การใช้บริการสามารถเข้าถึงและใช้บริการได้ง่าย					
5. มีช่องทางการรับรู้ข้อมูลข่าวสารการให้บริการที่สามารถรับรู้ได้อย่างทั่วถึง					
ด้านเจ้าหน้าที่ผู้ให้บริการ					
1. เจ้าหน้าที่ที่มีความกระตือรือร้น เอาใจใส่ในการให้บริการ					
2. เจ้าหน้าที่พูดจาสุภาพ ยิ้มแย้มแจ่มใส มีความเป็นกันเอง					
3. เจ้าหน้าที่แต่งกายสุภาพ เหมาะสมกับการทำงาน					
4. เจ้าหน้าที่สามารถแก้ปัญหาที่เกิดขึ้นได้เป็นอย่างดี					
5. เจ้าหน้าที่ให้คำแนะนำ คำปรึกษา ตอบข้อซักถามได้ดี					
ด้านสิ่งอำนวยความสะดวก					
1. สถานที่ตั้งของหน่วยงาน มีความเหมาะสมในการเดินทางมารับบริการ					
2. สถานที่ให้บริการมีความสะอาด และเป็นระเบียบเรียบร้อย					
3. ป้ายข้อความบอกจุดบริการ/ป้ายประชาสัมพันธ์ มีความชัดเจนและเข้าใจง่าย					
4. การจัดสิ่งอำนวยความสะดวก เช่น ที่นั่งพัก น้ำดื่ม หนังสือพิมพ์ และห้องน้ำ มีความเหมาะสมและเพียงพอ					
5. สถานที่จอดรถมีความสะดวกและเพียงพอ					

ตอนที่ 3 ข้อเสนอแนะเกี่ยวกับจุดเด่นของการบริการที่ท่านประทับใจและจุดที่ควรปรับปรุง

3.1 ด้านขั้นตอนการให้บริการ

.....
.....
.....

3.2 ด้านช่องทางการให้บริการ

.....
.....
.....

3.3 ด้านเจ้าหน้าที่ผู้ให้บริการ

.....
.....
.....

3.4 ด้านสิ่งอำนวยความสะดวก

.....
.....
.....

3.5 ข้อเสนอแนะ ความคิดเห็น อื่นๆ

.....
.....
.....

ขอขอบคุณที่ให้ความร่วมมือในการตอบแบบสอบถาม

ภาคผนวก ข
ภาพการเก็บรวบรวมข้อมูล











